

تأثير برنامج تعليمي باستخدام أسلوب العصف الذهني على تعلم مهارة الوثب العالي لدي تلاميذ المرحلة الإعدادية بالأزهر الشريف

*أ.م.د/ منتصر سعدي احمد

** د/ محمد عياد أمجد

*** الباحث/ أحمد عز الدين محمد

مقدمة ومشكلة البحث:

لقد أصبح التعليم في مصر الآن مرتبطاً بالانتقال الى المستقبل ومن التعليم السلبي الى التعليم الإيجابي ومن دور معلم ملقن الى دور وسيط نشط وأصبحت الدولة تلعب دوراً هاماً في قيادة العملية التعليمية، وتمويلها، والرقابة عليها، وأصبح المجتمع شريكاً لها، حيث أن طبقات المجتمع بكافة نوعياتهم هم المستفيدون من مخرجاتها وبالتالي انعكس ذلك على مكوناتهم (معلمون، متعلمون، مناهج دراسية، طرق وأساليب تدريس).

يتميز العصر الذي نعيشه الان بدافع علمي وتكنولوجي يؤثر في كيان المجتمع تأثيراً بالغ الحدود، ويتصف بالحركة السريعة في تطوره وما يطرأ عليه من اتجاهات جديدة وافكار حديثة تؤثر اهدافه واسلوبه ونتائجه، لذا اهتمت الدول علي اختلاف مستوياتها في العمل علي بناء الاجيال مؤهلة لمواجهة

تلك التحديات الحضارية والتغيرات السريعة للعصر الحالي ومن هذه التحديات التي تستشرها في الفترة الحالية هي تطوير العملية التعليمية، مما استلزم تغيير المناهج الدراسية لمراحل التعليم المختلفة بأهدافها

ووسائلها وطرق تقديمها، فالتعليم اليوم يعتمد علي تحويل الحقائق التعليمية الي ممارسة وسلوك حياة الفرد، لذا يلعب دور هاماً في تحديد مستقبل الامة واصبح تطويره يتميز بالشمولية ليتناوله جميع الفرد في مجالات المجتمع المختلفة(١٠ : ١٥).

وقد تزداد الحاجة في وقتنا الحاضر الي تطبيق الفكر العلمي والأساليب العلمية والنفسية في تصميم المناهج التعليمية وأساليب تدريسها بهدف الوصول إلي اعلي مستويات الأداء وفقاً لقدرات الطلاب في مختلف المستويات التعليمية وبمختلف النواحي والبيئات التي يعيشون فيها، وعمليات تطوير وتحديث المناهج التعليمية لا تعني محتوى جديد للمادة التعليمية فحسب ولا إعادة تنظيم لهذا المحتوى، ولكنة

- أستاذ المناهج وطرق تدريس التربية الرياضية المساعد بكلية التربية الرياضية جامعة جنوب الوادي.
- مدرس بقسم المناهج وطرق تدريس التربية الرياضية بكلية التربية الرياضية جامعة جنوب الوادي.
- باحث بقسم المناهج وطرق تدريس التربية الرياضية بكلية التربية الرياضية جامعة جنوب الوادي.

يتضمن اساليب جديدة وحديثة في عملية التدريس تجعل المنهج الدراسي اكثر فاعلية من خلال من خلال ايجاد مواقف يكون فيها الطالب اكثر نشاطا ومشاركة في اكتساب او تعديل نواحي هذا السلوك، ومن تباين مظاهر السلوك تعددت نظريات علم النفس في التعليم وفقا لوجهات النظر المختلفة التي يتبناها القائمون بالدراسات في هذا المجال(١٨ : ٣)

ويتضح أن طريقة التدريس المناسبة لها تأثيرا كبيرا علي تنفيذ مناهج التربية الرياضية تنفيذًا سليما وهذه الطريقة تتأثر بعدة عوامل متعددة مثل: تحديد اهداف الدرس وتوضيحها للمتعلمين، وانواع الانشطة والاعراض المرسومة، والوقت والادوات ومكان الدرس وعدد الطلاب والوسائل التعليمية والفروق الفردية بين الطلاب، ومهارة المعلم في استخدام الطريقة المختارة واسلوب تنظيم المنهاج، كما ان نجاح طريقة التدريس تتوقف علي المعلم والطالب ومدى قدرة كل منهما علي تفهم الآخر والاستجابة له ولذا تعتبر طريقة التدريس جانبا هاما من جوانب العملية التعليمية إلي جانب الاختيار الصحيح لطريقة التدريس المناسبة فإن توافر الوسائل التعليمية المناسبة واستخدامها استخداما سليما من جانب المعلم يساعد علي تنفيذ المناهج بشكل كبير، مما يجعل المعلم يتجه إلي اتباع طرق تدريس متبعه (الشرح والنموذج) واصل جودة وفاعلية في بلوغ أهداف الدرس.(٢٤ : ٧٠، ٧١)

ويشير " احمد عبادة" (٢٠٠١م) ان اسلوب العصف الذهني يعد من اكثر الاساليب التي تحفز الابداع والمعالجة الابداعية لحل المشكلات في حقول التربية وغيرها من الحقول التي تأخذ بأحدث مبتكرات العصر المستندة الي المعرفة العلمية ونتائج البحث العلمي، والعصف الذهني تعني توليد الافكار التي يمكن ان تؤدي الي حل مشكلة مدار البحث (٢ : ٣٧)

ويضيف "حنفي اسماعيل" (٢٠١٣م) ان اسلوب العصف الذهني يقصد به انتاج افكار وراء ابداعية من الافراد والمجموعات لحل مشكلة معينة وتكون هذه الافكار جديدة ومفيدة، اي وضع الذهن في حالة من الاثار والجاهزية للتفكير في كل الاتجاهات لتوليد اكبر قدر من الافكار حول المشكلة او الموضوع المطروح، بحيث تتيح للفرد جو من الحرية يسمح بظهور ك الآراء والافكار، ويعتبر اسلوب العصف الذهني من اكثر الاساليب شيوعا من حيث الاستخدام بغرض حل المشكلة بطريقة ابداعية(٧ : ١)

ومن هذا الاساليب اسلوب العصف الذهني الذي يعد من اكثر الاساليب التي تحفز الابداع، والمعالجة الابداعية لحل المشكلات في حقول التربية وغيرها التي تأخذ بأحدث مبتكرات العصر المستندة الي المعرفة ونتائج البحث العلمي، والعصف الذهني يعني الافكار التي يمكن ان تؤدي الي حل المشكلة مدار البحث(٢ : ٣٧)

ويري" زايد الهويدي " (٢٠٠٩ م) ان اسلوب العصف الذهني يسمي امطار الدماغ او توليد الافكار او القصف الذهني حيث ان العصف يتعرف علي مشكله ثم يتم فحصها ويدقق في جزئيتها حتي يتمكن من الوصول للحل الابداعي المناسب (١١ : ٢٢٣)

ويوضح "بيب ماستيرون Beeb,SA,Masterson" (٢٠٠٣) ان العصف الذهني هو المدخل الي حل اي مشكلة وقد تم تصميمه لمساعدة افراد المجموعة علي انتاج حلول ابتكارية متعددة (٢٧: ١٨٤)

ويشير "راشد العبد" (٢٠٠٨) ان المعلم يحتاج الي استخدام العصف الذهني مواقف كثيرة وسيحدد المعلم ان هذا الاسلوب مفيد لتوليد الافكار والحلول والمشكلات كما يعمل علي زيادة وتنمية التحصيل الدراسي للطلاب ويترد الملل عنهم ويدفعهم الي التحدي واستثارة الذهن للمشاركة النشاط (٢٩: ٢٩) وتعد المرحلة الاعدادية ميدانا لتطوير شخصية الطالب اذا توفرت فيها مقاومات هذا التطوير، فالمرحلة الاعدادية تمثل احد مراحل بناء المعرفي لدي الطلبة بكل جوانبها فهي محصلة او دالة وتأثيرات متغيرات تربوية واجتماعية وفكرية يبعثها الطالب وفرديته واسلوب حياته واستجابة لأي متغير او تبديل في تنبهات البيئة المؤثرة فيها، فهي مرحلة انعطاف قد يتوه في رحابها ما يؤكد ذاته و يجسد له الدور الفعال او ان يظل في شباكها ويهدر فرصة الحياة التي تقوده للنجاح والابتكار. (٥: ٥)

ويطلق علي مسابقات الميدان والمضمار (ام الالعاب) لأن عدد مسابقاتها للرجال والسيدات يصل إلي (٤٦) مسابقة فهي عروس الدورات الأولمبية قديما وحديثا وتعبير مسابقات الميدان والمضمار من الأنشطة البدنية المتميزة نظرا لما تشتمل عليه من مهارات وقدرات متنوعه والتي تعتمد علي الخصائص الفردية للمتسابقين وقدراتهم علي تحدي الزمن والمسافة والارتفاع. (٣٠: ٣)

تعد مسابقات الوثب ضمن مسابقات الميدان التي تتطلب قدرا كبير من التوازن في القوة العضلية بين المجموعات العضلية لعضلات الطرف السفلي حيث يتبع ذلك احتفاظ اللاعب بالأوضاع الصحيحة لجسمه مما يساعد علي زيادة فاعلية الأداء المهارى وخاصة في مرحلتي الارتقاء والطيران وبالتالي تحقيق نتائج عالية في مسابقة الوثب. (٤٠: ٨)

ويري "عبد الرحمن زاهر" (٢٠٠٩م): ان مسابقات الميدان من المسابقات الاساسية في الميدان والمضمار بالدورات الأولمبية كما انا تحتل مكانه هامه داخل منهج التربية الرياضية المختلفة لما تحققة اهدافها التعليمية التربوية وخاصة المرحلة الاعدادية. (٩٢: ١٧)

ومن خلال عمل الباحث كمعلم تربية رياضية بعهد بنين حاجر هو الإعدادي/ الثانوي بإدارة نجع حمادي التعليمية الأزهرية وأثناء تدريس لمسابقات الميدان لاحظ أن هناك ضعف وقصور في اداء الطلاب لبعض المهارات في مسابقات الميدان، ويرجع ذلك إلى عدة أسباب من أهمها عدم التنوع في استخدام الأساليب التدريس الحديثة واستخدام الاسلوب التقليدي (الامرئ) في عملية التعليم واعطاء النموذج للمهارة ثم تصحيح الأخطاء من قبل المعلم وتكرر الأداء عدد مرات حتي يتعلمها التلاميذ وهذا لا يراعي الفروق الفردية بين التلاميذ، وكذلك لا يتابع البعض الشرح، أو يواجهون صعوبة في فهم أسلوب الأداء السليم كما أن هناك من لا يستطيع روية النموذج بشكل صحيح وبالتالي تنخفض دفعاتهم للتعلم، لذا رأى الباحث استخدام اسلوب العصف الذهني في التدريس والتي يمكن من خلالها

استخدام مساحة اكبر للفهم والاستيعاب للمهارات وزيادة الكفاءة في التعلم واستثارة الدافعية إضافة إلى تخفيف العبء الواقع علي المعلم.

وبناءً علي ما سبق يرى الباحث أن هناك حاجة ملحة الي مواكبة كل ما هو حديث في استراتيجيات التدريس وطرائق وأساليبه، إذا لم يعد مقبولاً التماسك بالطرائق التقليدية لأنها لم تعد كافية لتلبية متطلبات العملية التعليمية والتربوية وأصبح من المهم الإلمام بكل ما في التدريس ووضع موضع التنفيذ في مجال العمل التربوي لاسيما أن العالم اليوم يشاهد قفزات نوعية وكمية في جميع مجالات الحياة وأن الباقيين علي الطرائق التقليدية في التدريس سيزيد حتما القوة بينا وبين بلاد العالم المتقدمة. وقد تناولتها العديد من الدراسات والبحوث ومنها دراسة كلاً من "حسين اسماعيل، هاني الدسوقي" (٢٠٢١م)(٦)، "احمد السويدي" (٢٠١٧) (٣)، "صادق الحايك، سمر" "الشمائلة" (٢٠١٧)(١٥)، "تور نبوي" (٢٠١٧)(٢٦)، "عماد احمد" (٢٠١٦)(١٩)، "احمد كامل" (٢٠١٥)(٤)، "زينب احمد" (٢٠١٤)(١٢)، "زايد سليمان" (٢٠١٤)(١١)، "ثائر طالب" (٢٠١٤)(٥)، "مصطفى رمضان" (٢٠١٣)(٢٥)، "سعيد فياض" (٢٠١٣) (١٣)، "مجدي ابو بكر" (٢٠١٣)(٢٢)، "محمد السعيد" (٢٠١٣)(٢٤)، "Beeb,SA,,Masterson" (٢٧) وقد أكدت نتائجها على فعاليتها في جوانب تعليم بعض مهارات الأنشطة الحركية.

أهمية البحث والحاجة إليه:

١- يساعد البحث الطلاب علي انتاج حلول ابتكارية متعددة.

٢- يساهم البحث في تنمية الابداع والاكتشاف لدي طلاب المرحلة الاعدادية.

٣- يساهم البحث في تنمية المشاركة الفعالة بين الطلاب من خلال تطبيق البرنامج

هدف البحث :

يهدف البحث الي التعرف علي تأثير برنامج تعليمي باستخدام أسلوب العصف الذهني ويتحقق ذلك من خلال:

١- تصميم برنامج تعليمي باستخدام أسلوب العصف الذهني ومعرفة تأثيره على مستوى الأداء المهارى في الوثب العالي في العاب الميدان.

فروض البحث :

١- توجد فروق داله احصائيا بين متوسطات درجات كل من القياسات القبليه والبعديه للمجموعة الضابطة في مستوى الاداء المهارى في الوثب العالي (قيد البحث) لصالح القياس البعدي.

٢- توجد فروق داله احصائيا بين متوسطات درجات كل من القياسات القبليه والبعديه للمجموعة التجريبية في مستوى الاداء المهارى في الوثب العالي (قيد البحث) لصالح القياس البعدي.

٣- توجد فروق داله احصائيا بين متوسطات درجات القياسين البعديين للمجموعتين الضابطة والتجريبية في مستوى الاداء المهارى في الوثب العالي (قيد البحث) لصالح المجموعة التجريبية.

المصطلحات العلمية الواردة في البحث:

العصف الذهني Brain Storming:

هو اسلوب تعليمي يقوم علي اساس تقويم المادة التعليمية في صورة مشكلات تسمح للمتعلمين بالتفكير الجامعي والابداعي لا نتاج وتوليد اكبر عدد من الافكار او الحلول التي تردد في اذهانهم مع ارجاء النقد والتقييم الي ما بعد الوقت المحدد لتناول المشكلة.(٢١ : ٢٤١)

خطة واجراءات البحث

أولاً : منهج البحث:

استخدم الباحث المنهج التجريبي لمناسبته لطبيعة هذا البحث، وذلك باستخدام التصميم التجريبي للمجموعتين متكافئتين، إحداهما تجريبية والأخرى ضابطة مع إجراء القياس القبلي والبعدي لمجموعتي البحث.

ثانياً: مجتمع وعينة البحث:

- مجتمع البحث: يتمثل مجتمع البحث في طلاب المعهد الأزهرى بحاجر الجبل الإعدادي بهو والبالغ عددهم (٨٠) طالب.

- عينة البحث: قام الباحث باختيار عينة البحث بالطريقة العشوائية لعدد (٨٠) طالب من طلاب المرحلة الاعدادية بالمعهد، مقسمين كالاتي (٢٠) طالباً لإجراء الدراسة الاستطلاعية، وعدد (٦٠) طالباً تم تقسيمهم إلى مجموعتين مجموعة تجريبية قوامها (٣٠) طالباً) ومجموعة ضابطة قوامها (٣٠) طالباً).

ثالثاً: ضبط المتغيرات لعينة البحث:

أ- تجانس العينة:

قام الباحث بإيجاد عامل التجانس لعينة البحث (٦٠ طالب) في متغيرات النمو(السن- الوزن) وكذلك في اختبارات الصفات البدنية واختبارات مستوى اداء الوثب العالي، وذلك نظراً لأهمية هذه المتغيرات وتأثيرها على مستوى الأداء الفني والمهارى للمهارات قيد البحث، ويوضح جدول (١) التجانس بين أفراد العينة.

جدول (١) المتوسط الحسابي والانحراف المعياري ومعامل الالتواء والتفطح في (السن،

الطول، الوزن الاختباريات البدنية و مستوى اداء الوثب العالي) للعيينة قيد

البحث(ن=٦٠)

م	المتغيرات	وحدة القياس	المتوسط الحسابي	الانحراف المعياري	معامل الالتواء	معامل التفطح	الدلالة
١	السن	سنة	١٣.٩٩	٠.٢٦	٠.٣٧	٠.٨٦	غير دالة
٢	الطول	سم	١٥١.٣١	١.٠٦	٠.٤٩	٠.٧٩-	غير دالة
٣	الوزن	كجم	٤٨.٩٨	١.١٢	٠.٣٠	٠.٥٦-	غير دالة
٤	اختبار عدو ٣٠ متر	ثانية	٥.٢٢	٠.٨٣	٠.٢٩-	٠.٤٨	غير دال
٥	اختبار ثنى الجذع أماما أسفل من الوقوف	سم	٥.٠٥	٠.١٠	٠.٤٣-	٠.٨٩-	غير دال
٦	اختبار الجري الزجزاجي	ثانية	٦.٥١	٠.٧٧	٠.١٧	٠.٣٠-	غير دال
٧	اختبار الدائر المرقمة	ثانية	٨.٨٥	١.١٩	٠.٣٦	٠.٥٩-	غير دال
٨	اختبار الوثب العمودي لسارجنت	سم	٦٠.١٨	٢.١١	٠.٤٩-	٠.٥٠-	غير دال
٩	الاقترب	درجة	٣.٩٨	٠.٥٧	٠.٥٩	١.١١	غير دال
١٠	الارتقاء	درجة	٤.٩٠	٠.٧٢	٠.٥٢	١.٠٥-	غير دال
١١	مروق العارضة	درجة	٢.٠٨	٠.٦٤	٠.٤١	٠.٠١	غير دال
١٢	الهبوط	درجة	١.٣٨	٠.٣٦	٠.٣٧	٠.٤٤-	غير دال
١٣	المجموع	درجة	١٢.٣٦	١.٣٥	٠.١٦-	٠.٣١-	غير دال

ضعف الخطأ المعياري للالتواء=٠.٦٢ ضعف الخطأ المعياري التفطح= ١.٢١

يتضح من نتائج جدول (١) أن قيمة معامل الالتواء تراوحت ما بين (-٠.٤٩ : ٠.٥٩) وهي أقل من ضعف الخطأ المعياري لمعامل الالتواء، كما تراوحت قيمة معامل التفطح ما بين (-١.٠٥ : ١.١١) وهي أقل من ضعف الخطأ المعياري لمعامل التفطح، مما يشير إلى اعتدالية توزيع العينة في الاختبارات المهارية قيد البحث.

ب- تكافؤ العينة:

بعد التأكد من وقوع عينة البحث من وقوع العينة تحت المنحنى الطبيعي، وبالتالي التوزيع الاعتمالي لها، قام الباحث بتقسيم عينة البحث إلى مجموعتين متساويتين (مجموعة تجريبية ومجموعة ضابطة) وذلك بواقع (٣٠) طالب لكل مجموعة.

وبناءً على ذلك كان لابد من التأكد من تقارب المستويات بين المجموعتين، ولهذا قام الباحث بالتأكد من توافر عامل التجانس - تقارب المستويات - بين مجموعتي البحث وذلك في جميع المتغيرات قيد البحث السابقة، ويوضح جدول (٢) تجانس العينة في المتغيرات قيد البحث.

جدول رقم (٢) تجانس العينة قيد البحث في متغيرات الطول والوزن والسن والاختبارات البدنية مستوى اداء مهارة الوثب العالي (ن = ٣٠، ن = ٣٠)

م	المتغيرات	وحدة القياس	المجموعة التجريبية		المجموعة الضابطة		ليفين تست	الدلالة
			المتوسط الحسابي	الانحراف المعياري	المتوسط الحسابي	الانحراف المعياري		
١	السن	سنة	١٤.٠١	٠.٢٤	١٣.٠٩	٠.٢٩	٠.٣٩	٠.٥١
٢	الطول	سم	١٥١.٤٠	٢.٢٤	١٥١.٢٣	٢.٨٢	٠.٤٠	٠.٥٠
٣	الوزن	كجم	٤٨.٨٠	٢.٠١	٤٩.١٦	٢.٢٨	٠.٦٢	٠.٣٧
٤	اختبار عدو ٣٠ متر	ثانية	٥.١٨	٠.٠٨	٥.١٢	٠.٠٥	٠.٠٨	٠.٩٨
٥	اختبار ثنى الجذع أماما أسفل من الوقوف	سم	٤.٩٣	١.١٣	٤.٩٥	١.٠٧	٠.٢١	٠.٦٥
٦	اختبار الجري الزجزاجي	ثانية	٦.٦٠	٠.٨١	٦.٤٣	٠.٧٢	٠.٠٩	٠.٧٧
٧	اختبار الدائر المرقمة	ثانية	٨.٨٦	١.٢٧	٨.٨٣	١.١١	٠.١١	٠.٧٤
٨	اختبار الوثب العمودي لسارجنت	سم	٦.٤٣	١.٢١	٥٩.٩٣	١.٠٥	٠.٢٤	٠.٦٣
٩	الاقتراب	درجة	٣.٩٥	٠.٥٩	٤.٠٠	٠.٥٦	٠.٢٢	٠.٦٤
١٠	الارتقاء	درجة	٤.٩٥	٠.٧٤	٤.٨٦	٠.٧٠	٠.٣٠	٠.٥٩
١١	مروق العارضة	درجة	٢.١٥	٠.٦٧	٢.٠١	٠.٦٢	٠.٣٩	٠.٥٣
١٢	الهبوط	درجة	١.٣٦	٠.٣٩	١.٤٠	٠.٣٣	٠.٣٥	٠.٥٦
١٣	المجموع	درجة	١٢.٤٢	١.٤٤	١٢.٢٩	١.٢٨	٢.٠٢	٠.١٦

يتضح من جدول (٢) تجانس المجموعتين الضابطة والتجريبية في جميع المتغيرات المهارية قيد البحث حيث تراوحت قيمة مستويات الدلالة لمعامل ليفين (LEVEN Test) ما بين (٠.٠١ : ٢.٠٢) وهي أكبر من مستوى (٠.٠٥) مما يدل على تجانس المجموعتين.

رابعاً: وسائل وأدوات جمع البيانات:

١ - الاختبارات البدنية:

قام الباحث بإجراء مسح مرجعي للدراسات والمراجع العلمية والبحوث مثل دراسة كلاً من (١٧)، (٢٠)، (١٦)، (١)، (١٤) وذلك للتعرف على الصفات البدنية الخاصة بمهارة الوثب العايب في العالي القوي، والاختبارات التي تقيس هذه الصفات والتي تتناسب مع طبيعة هذا البحث والمرحلة السنوية قيد البحث، ثم قام بوضع هذه الاختبارات في استمارة لاستطلاع رأى الخبراء ملحق (٥) ويوضح الجدول (٣) نتائج استمارة استطلاع آراء الخبراء للصفات البدنية التي تتناسب مع المرحلة السنوية قيد البحث وكذلك أهم الاختبارات التي تقيسها.

جدول (٣) النسبة المئوية لآراء الخبراء حول أهم الصفات البدنية وأهم الاختبارات التي تقيسها (ن=٨)

آراء الخبراء %	أنسب الاختبارات	آراء الخبراء %	الصفات البدنية
١٠٠%	العدو ٣٠ من البدء العالي بالزمن	١٠٠%	السرعة
١٠٠%	ثنى الجذع أماماً أسفل من الوقوف	١٠٠%	المرونة
٨٧%	الجري الزجاجي	٨٧%	الرشاقة
٨٧%	اختبار الدوائر المرقمة	٨٧%	الدقة
١٠٠%	اختبار الوثب العمودي لسارجنت	١٠٠%	القوة المميزة بالسرعة

يتضح من الجدول استخدام الباحث الصفات البدنية وكذلك الاختبارات التي تقيسها والتي حصلت على ٨٧% فأكثر من آراء الخبراء.

٢- تحديد أهم الاختبارات المهارية لمهارات الركل الشائعة في الوثب العالي:

قام الباحث بإجراء مسح مرجعي للدراسات والمراجع العلمية والبحوث مثل دراسة كلاً من (١٧)، (٢٠)، (١٦)، (١)، (١٤) وذلك للتعرف على الاختبار المهارى الخاص بمستوى الاداء المهارى للوثب العالي، والاختبارات التي تقيس هذه الصفة والتي تتناسب مع طبيعة هذا البحث والمرحلة السنوية قيد البحث. خامساً: المعاملات العلمية للاختبارات قيد البحث:

(أ) صدق الاختبارات:

لإيجاد معامل الصدق استخدم الباحث صدق التمايز وذلك بتطبيق الاختبارات على مجموعتين (مميزة - غير مميزة)، عدد كل منهما (١٠)، المجموعة المميزة وهم تلاميذ الصف الثالث الاعدادي للعام الدراسي ٢٠٢٣/٢٠٢٤، والمجموعة غير المميزة من نفس مجتمع البحث وخارج عينة البحث، وقد طبقت الاختبارات البدنية و المهارية على المجموعتين، وجدول (٤) يوضح ذلك.

جدول (٤) المتوسط الحسابي والانحراف المعياري وقيمة (ت) المحسوبة للمجموعتين

المميزة وغير المميزة في المتغيرات قيد البحث (ن=١ = ٢ = ١٠)

م	المتغيرات	المميزة ن=١٠		غير المميزة ن=١٠		قيمة (ت) المحسوبة
		م ١	ع ١	م ٢	ع ٢	
١	اختبار عدو ٣٠ متر	٤.٩٠	٠.٥١	٥.١٨	٠.٠٨	*٦.٧٥
٢	اختبار ثنى الجذع أماما أسفل من الوقوف	٧.٤٠	٠.٩٦	٤.٩٠	١.١٠	*٤.٦٠
٣	اختبار الجري الزجراجي	٥.٣٠	٠.٤٨	٦.٨٠	٠.٧٨	*٥.٥٨
٤	اختبار الدائر المرقمة	٧.٤٠	٠.٥١	٨.٨٠	١.١٣	*٥.٢٥
٥	اختبار الوثب العمودي لسارجنت	٦٨.٦٠	١.٥٩	٦٠.٧٠	١.٠٥	*٥.١٦
٦	الاقتراب	٥.٨٠	٠.٧٨	٣.٩٥	٠.٢٩	*٥.٩٨
٧	الارتقاء	٦.٩٠	٠.٨٧	٤.٩٥	٠.٥٥	*٥.٩٣
٨	مروق العارضة	٤.٥٠	٠.٥٢	٢.٤٥	٠.٤٣	*١٤.٨٠
٩	الهبوط	٢.٢٣	٠.٣٧	١.٣٩	٠.٣١	*٤.٩٠
١٠	المجموع	١٩.٤٣	١.٧٥	١٢.٧٤	٠.٩١	*٩.٣٨

قيمة (ت) الجدولية عند مستوى (٠.٠٥) = ٢.٠٥ * دال

يتضح من جدول (٤) وجود فروق دالة إحصائية بين المجموعتين المميزة وغير المميزة في جميع درجات الاختبارات البدنية والمهارية لصالح المجموعة المميزة حيث تراوحت قيم (ت) المحسوبة للاختبارات ما بين (٤.٦٠ : ١٤.٨٠) وهي أكبر من قيمتها الجدولية عند مستوى (٠.٠٥) مما يدل على صدق الاختبارات المستخدمة قيد البحث.

(ب) ثبات الاختبارات:

لإيجاد معامل الثبات استخدم الباحث طريقة تطبيق الاختبار وإعادة التطبيق على عينة قوامها (١٠) تلاميذ من مجتمع البحث وخارج العينة الاصلية (المجموعة غير المميزة) والسابق استخدامها في إيجاد الصدق وبفارق زمني أربعة أيام للاختبارات البدنية والمهارية، وجدول (٥) يوضح ذلك.

جدول (٥) معامل الارتباط بين التطبيق الأول والثاني في المتغيرات قيد البحث

للعيينة قيد البحث (ن = ١٠)

قيمة (ر) المحسوبة	ط		ع		المتغيرات	م
	٢ م	٢ ع	١ م	١ ع		
* ٠.٩٦٤	٤.٩٢	٠.٥٨	٤.٨٦	٠.٥٩	اختبار عدو ٣٠ متر	١
* ٠.٩٣٦	٥.١٠	٠.٩٤	٤.٩٠	١.١٠	اختبار ثنى الجذع أماما أسفل من الوقوف	٢
* ٠.٩٦٧	٦.٧٠	٠.٧٨	٦.٨٠	٠.٧٨	اختبار الجري الزجزاجي	٣
* ٠.٩٨٥	٨.٦٥	٠.٩٧	٨.٨٠	١.١٣	اختبار الدائر المرقمة	٤
* ٠.٩٨٦	٦١.٠٠	١.٠٨	٦٠.٧٠	١.٠٥	اختبار الوثب العمودي لسارجنت	٥
* ٠.٧٥٢	٤.٠٥	٠.٣٠	٣.٩٥	٠.٢٩	الاقتراب	٦
* ٠.٨٣٨	٥.١٠	٠.٦١	٤.٩٥	٠.٥٥	الارتقاء	٧
* ٠.٩٠٣	٢.٥٤	٠.٤٢	٢.٤٥	٠.٤٣	مروق العارضة	٨
* ٠.٨٨٧	١.٢٩	٠.٢٥	١.٣٩	٠.٣١	الهبوط	٩
* ٠.٨٥٠	١٢.٩٨	١.٠١	١٢.٧٤	٠.٩١	المجموع	١٠

قيمة (ر) الجدولية عند مستوى (٠.٠٥) * ٠.٦٧ = دال

يتضح من جدول (٥) وجود ارتباط دال إحصائياً بين التطبيق وإعادة التطبيق في جميع الاختبارات البدنية، حيث تراوحت قيمة "ر" المحسوبة للاختبارات المهارية ما بين (٠.٧٥٢ : ٠.٩٨٦) وهي أكبر من قيمة "ر" الجدولية، مما يعطي دلالة مباشرة على ثبات الاختبار.

سادسا: البرنامج التعليمي:

١: الهدف العام من البرنامج:

قام الباحث بتحديد الهدف العام للبرنامج والذي تمثل في اكساب تلاميذ المرحلة الاعدادية بالمعهد الأزهرى بعض المعلومات والمعارف من مفاهيم وحقائق و قوانين مرتبطة برياضة الوثب العالي، وبعض مواد القانون والمحتوى المهارى لمهارة الوثب العالي.

٢: الأهداف السلوكية:

بعد تحديد الهدف العام للبرنامج قام الباحث بترجمته لأهداف سلوكية تم صياغتها في شكل سلوك نهائي ووصفها وصفا دقيقا إجرائيا يوضح أشكال الأداء المختلفة والمتوقعة من التلميذ في نهاية التعلم وقد سعى البرنامج المقترح إلى تحقيق الأهداف السلوكية التالية :

أ- الهدف المعرفي:

- ١- أن تكتسب التلاميذ بعض النواحي القانونية في مهارة الوثب العالي.
- ٢- أن تتفهم التلاميذ النواحي الفنية لمهارة الوثب العالي.

ب- الهدف المهاري:

- ١- أن تتعلم التلاميذ مهارات الوثب العالي.

ج- الهدف الانفعالي:

- ١- أن يتعاون التلاميذ في تعلم مهارة الوثب العالي من خلال البرنامج التعليمي بأسلوب العصف الذهني.

٣: أسس البرنامج:

- مراعاة خصائص النمو للمرحلة السنوية
- مراعاة الفروق الفردية للتلاميذ.
- مراعاة التدرج من السهل إلى الصعب.
- تناسب محتوى البرنامج مع أهدافه وتميزه بالبساطة والتنوع.
- استثارة دوافع التلاميذ للتعلم
- مراعاة توفير المكان والإمكانيات المناسبة للاستخدام البرنامج.
- مراعاة عوامل الأمن والسلامة
- ان يجيد التلاميذ استخدام الحاسب الآلي في حدود البرنامج قيد البحث على الأقل

٤: المحتوى التعليمي للبرنامج :

قام الباحث بالاطلاع على مقرر العاب القوى لتلاميذ المرحلة الإعدادية بالمعهد الأزهرى ومن خلال ذلك تمكن الباحث من اختيار المحتوى لمهارة الوثب العالي في العاب القوى، النواحي الفنية والتعليمية لمهارات الوثب العالي قيد البحث، النواحي القانونية في الوثب العالي.

٥: الإمكانيات اللازمة لتنفيذ البرنامج:

تضمنت الإمكانيات اللازمة لتنفيذ البرنامج الأدوات والأجهزة التي سوف يستخدمه الباحث لتنفيذ البرنامج المقترح وتمثلت تلك الإمكانيات فيما يلي:

- جهاز وثب عالي - مراتب - صفارة

٦: أسلوب التعلم المستخدم :

استخدم الباحث أسلوب لعصف الذهني ومعرفة تأثيره على نواتج تعلم مهارات الوثب العالي لتلاميذ المرحلة الإعدادية للأزهر الشريف.

٧: الإطار العام لتنفيذ البرنامج :

قام الباحث بتنفيذ البرنامج من خلال الوحدات التعليمية للمهارات قيد البحث ملحق (١٠) بواقع درس أسبوعيا زمن الفترة التعليمية (٩٠) دقيقة وهو الزمن الفعلي للفترة ينفذ لمدة (٩) "أسابيع" ، وكان الشكل النهائي التنظيمي للوحدة التعليمية كما يلي:

جدول (٦) التوزيع الزمني للبرنامج التعليمي

المجموعة الضابطة	المجموعة التجريبية	الزمن	اجزاء الدرس
تغير الملابس- اخذ الغياب	تغير الملابس - اخذ الغياب	٥ ق	اعمال ادارية
الاحماء المتبع في المدرسة	احماء حر - بعض الالعاب البسيطة التي تهيئ عضلات الجسم للقيام بتنفيذ الدرس وقد تمت من خلال الحركات الاساسية.	٥ ق	الاحماء
تعليم وتطبيق المهارات قيد البحث / طبقا لدليل المعلم	تمريبات لتنمية المكونات الاساسية للياقة البدنية (اعداد بدني خاص بالنشاط)	١٥ ق	الاعداد البدني
اداء المهارة بين الطلاب مع ملاحظة المعلم	شرح المهارة عن طريق استخدام اسلوب العصف الذهني مع اداء نموذج من قبل المعلم، او طالب متميز.	٣٠ ق	النشاط التعليمي
تطبيق النشاط المتبع طبقا لدليل المعلم	اداء المهارة تحت اشراف الباحث مع تصحيح الاخطاء	٣٠ ق	النشاط التطبيقي
تطبيق الجزء الختامي المتبع طبقا لدليل المعلم	١- التهدئة العامة للجسم. ٢- العاب صغيرة.	٥ ق	الجزء الختامي
٩٠ ق			اجمالي زمن الوحدة

٨: القيادات المساعدة في تنفيذ البرنامج:

استعان الباحث بمجموعة من القيادات المساعدة وتمثلت في عدد (٢) من معاوني هيئة التدريس مدرسي المعهد الأزهرى بجاجر الجبل أثناء تنفيذ تجربة البحث.

٩: أساليب تقويم البرنامج :

من اجل تقويم فاعلية البرنامج المقترح استخدم الباحث ما يلي:
- اختبارات مهارية لمهارات الوثب العالي قيد البحث.

سابعاً: مجالات البحث:

١- المجال الزمني: قام الباحث بتحديد الفترة الزمنية من الاثنين ١٣ / ١٠ / ٢٠٢٣م حتى الثلاثاء ٢٠٢٣/١٢/٢م لتنفيذ إجراءات البحث.

٢- المجال الجغرافي: تم اختيار مكان تنفيذ كل من الدراسات الاستطلاعية والتجربة الأساسية بمعهد بنين حاجر هو الاعدادي الثانوي، وقد راعى الباحث أن يكون اختيار مكان إجراء البحث هو نفس المكان الذي أجرى به القياس القبلي والقياس البعدي وذلك للمتغيرات الخاصة بالبحث.

ثامناً: الدراسات الاستطلاعية:

الدراسة الاستطلاعية الأولى:

قام الباحث بإجراء الدراسة الاستطلاعية الأولى خلال الفترة من الاثنين ١٣ / ١٠ / ٢٠٢٣م إلى الثلاثاء ٢٠٢٣/١٠/١٤م للأسباب التالية :

- ضبط المتغيرات لعينة البحث (التكافؤ والتجانس).
- اختيار الأماكن المناسبة لإجراء الاختبارات.
- التأكد من سهولة تطبيق الاختبارات.
- التأكد من صلاحية الأدوات.
- التعرف على أسلوب استخدام أدوات وأجهزة القياس وبطاقات التسجيل وكفائتها للبيانات المطلوبة.
- توضيح أسلوب العمل للمساعدین.

تاسعاً: تنفيذ التجربة الأساسية:

التجربة الأساسية :

تم تطبيق التجربة الأساسية للبحث على المجموعتين التجريبية باستخدام التقنيات التربوية والضابطة باستخدام أسلوب التدريس التقليدي المتبع في الفترة من السبت ٢١ / ١٠ / ٢٠٢٣م إلى السبت ٢١ / ١٢ / ٢٠٢٣م بواقع درسين أسبوعياً.

القياس البعدي:

بعد الانتهاء من تطبيق التجربة الأساسية قام الباحث بإجراء القياس البعدي للمجموعتين (التجريبية والضابطة) للاختبارات المهارية والاختبار المعرفي في كرة القدم قيد البحث وذلك في الفترة من الاثنين ٢٥ / ١٢ / ٢٠٢٣م إلى الثلاثاء ٣١ / ١٢ / ٢٠٢٣م.

جمع البيانات وجدولتها:

قام الباحث بتجميع النتائج بعد الانتهاء من تطبيق الاختبارات وتنظيمها وجدولتها ومعالجتها إحصائياً.
عاشراً: المعالجات الإحصائية:

تم معالجة البيانات باستخدام الأساليب الإحصائية التالية:

- المتوسط الحسابي. - معامل السهولة والصعوبة. - الوسيط.
 - معامل الالتواء. - الانحراف المعياري. - اختبار (ت).
 - نسبة التحسن. - النسبة المئوية.

عرض النتائج ومناقشتها وتفسيرها:

أولاً: عرض النتائج:

يستعرض الباحث نتائج البحث وفقاً للترتيب التالي:

١- توجد فروق داله احصائيا بين متوسطات درجات كل من القياسات القبليّة والبعدية للمجموعة التجريبية في مستوى الاداء المهارى في الوثب العالي (قيد البحث) لصالح القياس البعدي.

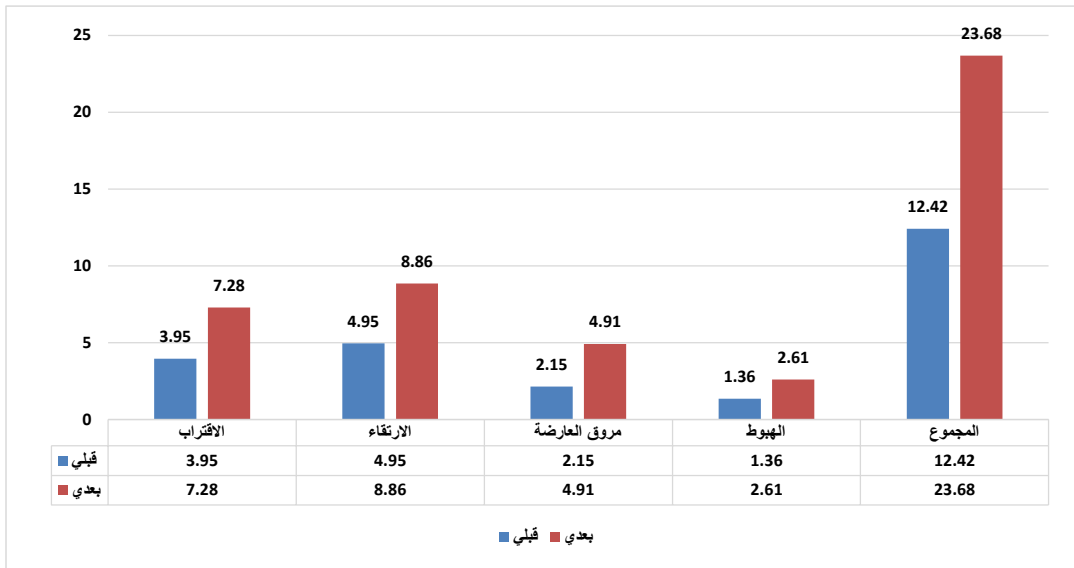
جدول (٧) دلالة الفروق بين متوسطي القياسين القبلي والبعدي للمجموعة التجريبية

في مستوى اداء مهارة الوثب العالي للعينة قيد البحث (ن=٣٠)

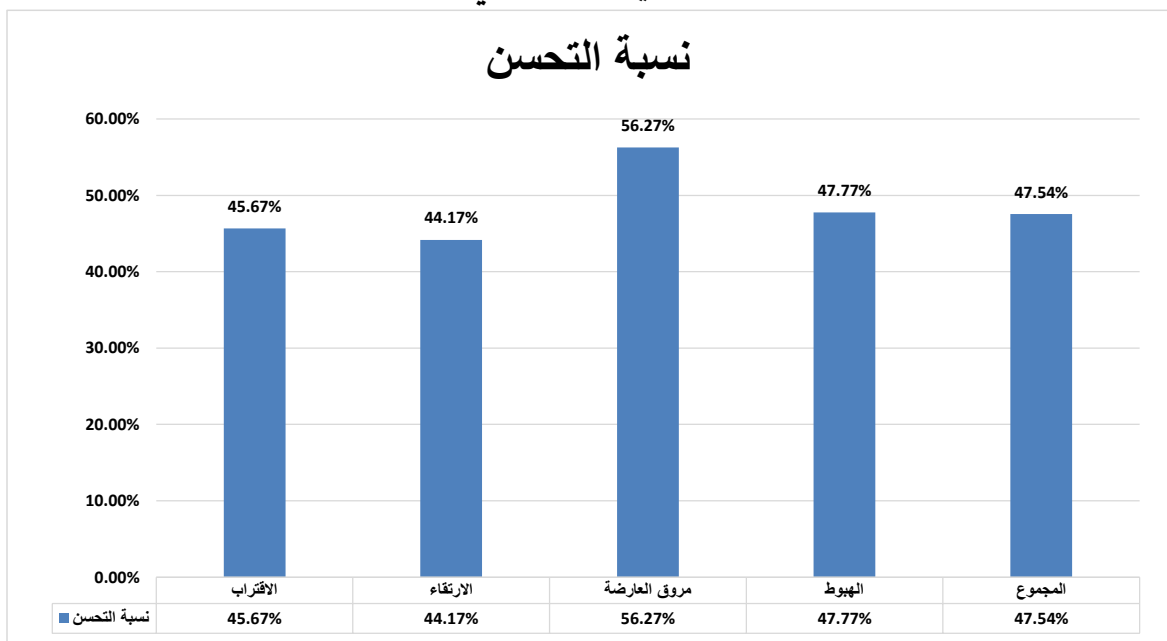
م	المتغير	وحدة القياس	قبلي		بعدي		نسبة التحسن	قيمة "ت" المحسوبة
			المتوسط الحسابي	الانحراف المعياري	المتوسط الحسابي	الانحراف المعياري		
١	الاقتراب	درجة	٣.٩٥	٠.٥٩	٧.٢٨	٠.٨٧	%٤٥.٦٧	* ١٧.٠٥
٢	الارتقاء	درجة	٤.٩٥	٠.٧٤	٨.٨٦	١.٤٠	%٤٤.١٧	* ١٢.٩٩
٣	مروق العارضة	درجة	٢.١٥	٠.٦٧	٤.٩١	٠.٦٨	%٥٦.٢٧	* ١٧.٨٦
٤	الهبوط	درجة	١.٣٦	٠.٣٩	٢.٦١	٠.٣٦	%٤٧.٧٧	* ١٢.٣٧
٥	المجموع	درجة	١٢.٤٢	١.٤٤	٢٣.٦٨	٠.١٠٢	%٤٧.٥٤	* ٢٤.٤٦

قيمة (ت) الجدولية عند مستوى (٠.٠٥) = ٢.٠٢ * دال

يتضح من نتائج جدول (٧) وجود فروق دالة إحصائياً عند مستوى (٠.٠٥) بين متوسطي درجات القياسين القبلي والبعدي لصالح متوسط القياس البعدي في الاختبارات المهارية للمجموعة التجريبية حيث تراوحت قيمة "ت" المحسوبة ما بين (١٢.٣٧ : ٢٤.٤٦)، كما بلغت نسبة التحسن (%٤٤.١٧): (%٥٦.٢٧).



شكل (١) دلالة الفروق بين متوسطي القياسين القبلي والبعدي للمجموعة التجريبية في مستوى الاداء المهاري للوثب العالي للعينة قيد البحث



شكل (٢) نسبة التحسن بين متوسطي القياسين القبلي والبعدي للمجموعة التجريبية في مستوى الاداء المهاري للوثب العالي للعينة قيد البحث

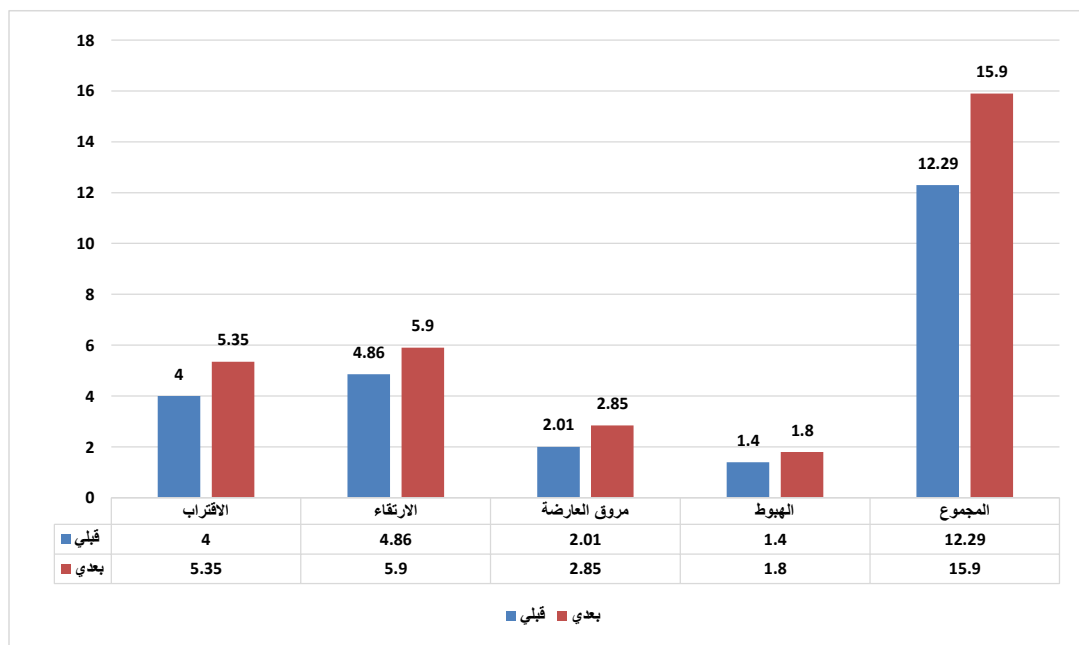
٢- توجد فروق داله احصائيا بين متوسطات درجات كل من القياسات القبليه والبعديه للمجموعة الضابطة في مستوى الاداء المهاري في الوثب العالي (قيد البحث) لصالح القياس البعدي.

جدول (٨) دلالة الفروق بين متوسطي القياسين القبلي والبعدي للمجموعة الضابطة في مستوى اداء مهارة الوثب العالي للعيينة قيد البحث (ن=٣٠)

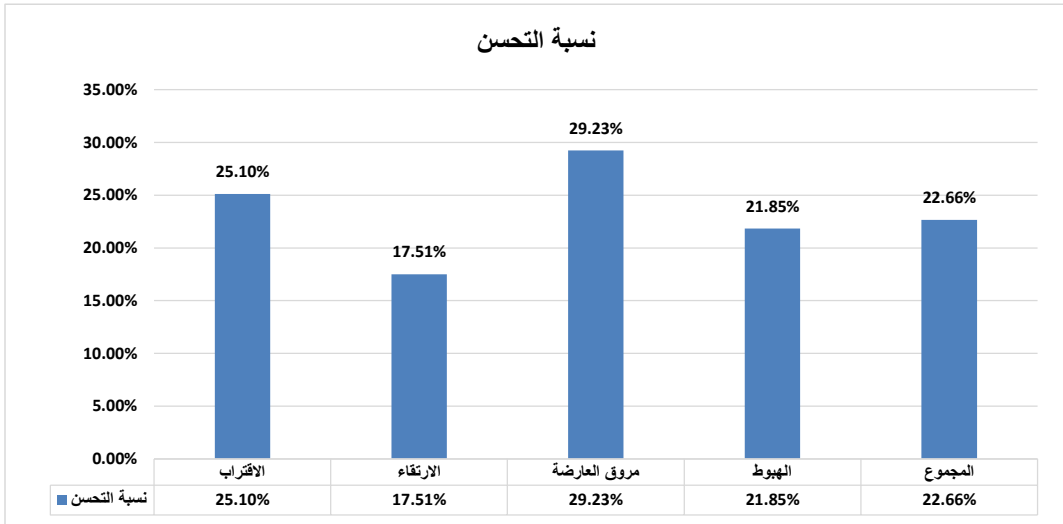
م	المتغير	وحدة القياس	قبلي		بعدي		نسبة التحسن	قيمة "ت" المحسوبة
			المتوسط الحسابي	الانحراف المعياري	المتوسط الحسابي	الانحراف المعياري		
١	الاقتراب	درجة	٤.٠٠	٠.٥٦	٥.٣٥	٠.٧٠	%٢٥.١٠	*٨.٤٩
٢	الارتقاء	درجة	٤.٨٦	٠.٧٠	٥.٩٠	٠.٧٤	%١٧.٥١	*٩.٢٠
٣	مروق العارضة	درجة	٢.٠١	٠.٦٢	٢.٨٥	٠.٥٨	%٢٩.٢٣	*٨.٣٤
٤	الهبوط	درجة	١.٤٠	٠.٣٣	١.٨٠	٠.٢٤	%٢١.٨٥	*٨.٧٤
٥	المجموع	درجة	١٢.٢٩	١.٢٨	١٥.٩٠	١.٢٢	%٢٢.٦٦	*١٦.٠٦

قيمة (ت) الجدولية عند مستوى (٠.٠٥) = ٢.٠٢ * دال

يتضح من نتائج جدول (٨) وجود فروق دالة إحصائياً عند مستوى (٠.٠٥) بين متوسطي درجات القياسين القبلي والبعدي لصالح متوسط القياس البعدي في الإختبارات المهارية للمجموعة التجريبية حيث تراوحت قيمة "ت" المحسوبة ما بين (٨.٣٤ : ١٦.٠٦)، كما بلغت نسبة التحسن (%١٧.٥١ : %٢٩.٢٣).



شكل (٣) دلالة الفروق بين متوسطي القياسين القبلي والبعدي للمجموعة الضابطة في مستوى الاداء المهاري للوثب العالي للعيينة قيد البحث



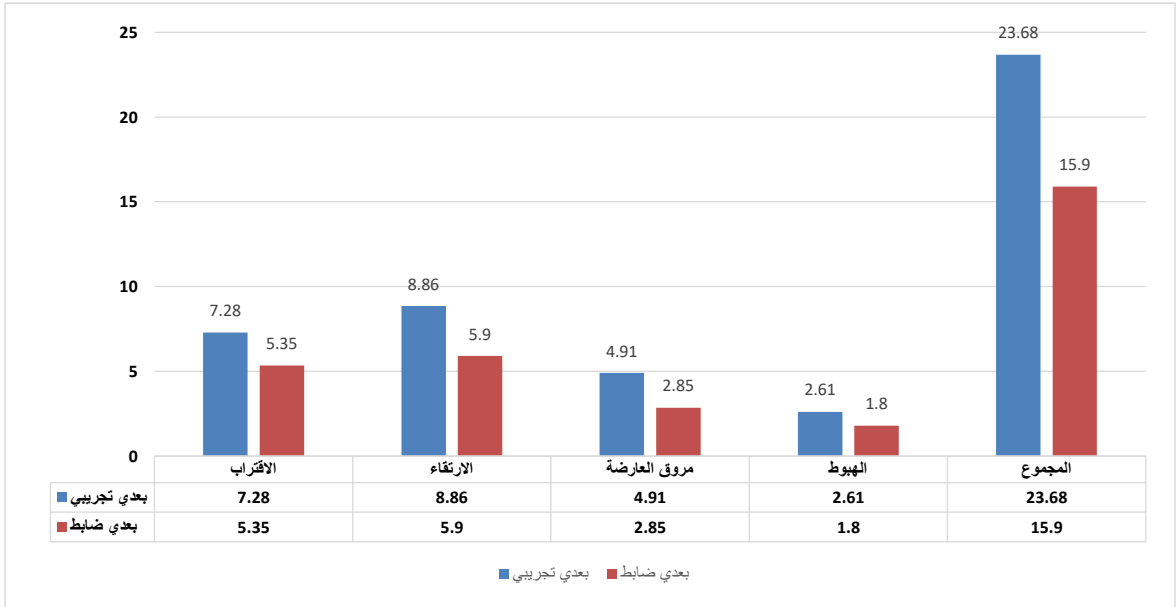
شكل (٤) نسبة التحسن بين متوسطي القياسين القبلي والبعدى للمجموعة الضابطة في مستوى الاداء المهاري للوثب العالي للعيينة قيد البحث

٣- توجد فروق داله احصائيا بين متوسطات درجات القياسين البعدين للمجموعتين الضابطة والتجريبية في مستوى الاداء المهاري في الوثب العالي (قيد البحث) لصالح المجموعة التجريبية. جدول (٩) دلالة الفروق بين متوسطي القياسين البعدين للمجموعة الضابطة والتجريبية في مستوى اداء مهارة الوثب العالي للعيينة قيد البحث (ن=١ ن=٢=٣٠)

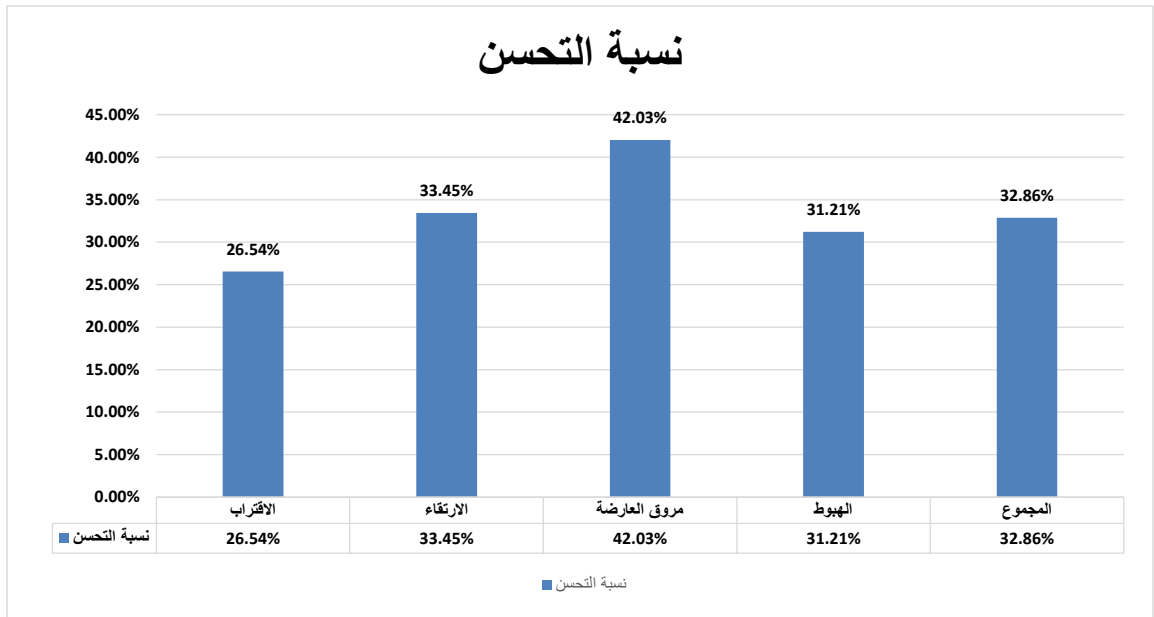
م	المتغير	وحدة القياس	بعدي تجريبية		بعدي ضابطة		نسبة التحسن	قيمة "ت" المحسوبة
			المتوسط الحسابي	الانحراف المعياري	المتوسط الحسابي	الانحراف المعياري		
١	الاقتراب	درجة	٧.٢٨	٠.٨٧	٥.٣٥	٠.٧٠	٢٦.٥٤%	*٩.٠٣
٢	الارتقاء	درجة	٨.٨٦	١.٤٠	٥.٩٠	٠.٧٤	٣٣.٤٥%	*١٢.٠٨
٣	مروق العارضة	درجة	٤.٩١	٠.٦٨	٢.٨٥	٠.٥٨	٤٢.٠٣%	*١٢.٦١
٤	الهبوط	درجة	٢.٦١	٠.٣٦	١.٨٠	٠.٢٤	٣١.٢١%	*١٠.٥٢
٥	المجموع	درجة	٢٣.٦٨	٠.١.٠٢	١٥.٩٠	١.٢٢	٣٢.٨٦%	*١٨.١٨

قيمة (ت) الجدولية عند مستوى (٠.٠٥) = ٢.٠٢ * دال

يتضح من نتائج جدول (٩) وجود فروق دالة إحصائياً عند مستوى (٠.٠٥) بين متوسطي درجات القياسين القبلي والبعدى لصالح متوسط القياس البعدى في الاختبارات مهارية للمجموعة التجريبية حيث تراوحت قيمة "ت" المحسوبة ما بين (٩.٠٣ : ١٨.١٨)، كما بلغت نسبة التحسن (٢٦.٥٤% : ٤٢.٠٣%).



شكل (٥) دلالة الفروق بين متوسطي القياسين البعديين للمجموعة التجريبية والضابطة في مستوى الاداء المهاري للوثب العالي للعينة قيد البحث



شكل (٦) نسبة التحسن بين متوسطي القياسين البعديين للمجموعة التجريبية والضابطة في مستوى الاداء المهاري للوثب العالي للعينة قيد البحث

ثانياً : مناقشة النتائج وتفسيرها :

اعتماداً على نتائج التحليل الإحصائي لبيانات البحث واسترشاداً بالمراجع العلمية والدراسات السابقة تم مناقشة النتائج تبعاً لأهداف البحث وفروضه للوصول إلى الهدف الرئيسي من هذا البحث على النحو التالي:

ويتضح من جدول (٧) وجود فروق دالة إحصائياً بين متوسطي القياسات القبليّة والبعدية للمجموعة التجريبية في مهارة الوثب العالي وهذه الفروق لصالح القياس البعدي.

ويرى الباحث أن التقدم الحادث في القياس البعدي عن القياس القبلي في مهارة الوثب العالي أنه قد يرجع إلى استخدام أسلوب العصف الذهني في التعلم حيث ساعد الطلاب على إدراك المفاهيم الأساسية المرتبطة بتلك المهارة، واستخدام أسلوب العصف الذهني في التدريس والتي يمكن من خلالها استخدام مساحة أكبر للفهم والاستيعاب للمهارات وزيادة الكفاءة في التعلم واستثارة الدافعية.

ويؤكد ذلك ما توصلت إليه نتائج دراسة كل من "احمد السويدي" (٢٠١٧) (١) "تور نبوي" (٢٠١٧) (٢٦) "عماد محمد" (٢٠١٦) (١٩) "احمد كامل" (٢٠١٥) (٤) "زينب احمد" (٢٠١٤) (١٢)، حيث أوضحت نتائج هذه الدراسات أن حجم تأثير أسلوب العصف الذهني على تقدم المستوى المهاري للمتعلم كان كبير كما له تأثير إيجابي على زيادة دافعية المتعلمين نحو التعلم أكثر من استخدام الطريقة التقليدية.

ويرى الباحث أن التقدم الحادث في القياس البعدي عن القياس القبلي في الوثب العالي أنه قد يرجع إلى استخدام أسلوب العصف الذهني في تعلم المهارات قيد البحث حيث يراعى الفروق الفردية بين المتعلمين أثناء التعلم كما ساعد التلاميذ على إدراك المفاهيم الأساسية المرتبطة بتلك المهارات، ووضعها في أسلوب العصف الذهني ومن ثم زيادة القدرة على استخدامها بدقة في الممارسة التطبيقية، وكل هذا يؤدي إلى تكامل تعلم المهارات لأنها تمثل بالنسبة للمتعلم خبرات مترابطة ومتفاعلة فيسهل تطبيقها في مواقف متعددة.

ومن خلال العرض السابق نتحقق صحة الفرض الأول الذي ينص على أنه توجد فروق داله احصائيا بين متوسطات درجات كل من القياسات القبليّة والبعدية للمجموعة التجريبية في مستوى الاداء المهاري للوثب العالي (قيد البحث) لصالح القياس البعدي. "

يتضح من جدول (٨) وجود فروق دالة إحصائياً بين متوسطي القياسات القبليّة والبعدية للمجموعة الضابطة في مهارة الوثب العالي وهذه الفروق لصالح القياس البعدي .

ويرى الباحث أن التقدم الحادث في القياس البعدي للمجموعة الضابطة عن القياس القبلي في مهارة الوثب العالي أنه قد يرجع إلى الطريقة التقليدية (الشرح والنموذج) للمجموعة الضابطة والتي اعتمدت بطبيعة الحال على شرح المهارة وأداء نموذج لها واتخاذ جميع القرارات ومتابعة المتعلمين وإصلاح الأخطاء مع تكرار الأداء لتدريبات التصويب والتمرير.

وتتفق هذه النتيجة مع نتائج دراسة كلاً من "احمد السويدي" (٢٠١٧) (١) "تور نبوي" (٢٠١٧) (٢٦) "عماد محمد" (٢٠١٦) (١٩) "احمد كامل" (٢٠١٥) (٤) "زينب احمد" (٢٠١٤) (١٢)، في أنه حدث تحسن في القياس البعدي للمجموعة الضابطة والتي تم التدريس لها بالطريقة التقليدية في الجانب المهاري، حيث أن الطريقة التقليدية المستخدمة في هذه الدراسات أدت إلى ايجابية المتعلم لتعلم واستيعاب المهارات .

ويعزز الباحث أن التقدم الحادث في القياس البعدي للمجموعة الضابطة عن القياس القبلي مهارة الوثب العالي أنه قد يرجع إلى الطريقة التقليدية (الشرح والنموذج) للمجموعة الضابطة والتي اعتمدت بطبيعة الحال على شرح المهارة وأداء نموذج لها واصلاح الأخطاء مع تكرار الأداء لتدريبات الخاصة بتعلم مهارة الجري بالكرة والسيطرة عليها.

وبهذا تتحقق صحة الفرض الثاني الذي ينص على أنه " توجد فروق داله احصائيا بين متوسطات درجات كل من القياسات القبلي والبعدي للمجموعة الضابطة في مستوى الاداء المهاري في الوثب العالي (قيد البحث) لصالح القياس البعدي".

ويتضح أيضا من جدول (٩) وجود فروق دالة إحصائياً بين متوسطي القياسين البعديين لمجموعتي البحث الضابطة والتجريبية في مستوى اداء مهارة الوثب العالي وهذه الفروق لصالح المجموعة التجريبية .

وبناء على ما سبق عرضه يعزو الباحث سبب هذا التقدم للمجموعة التجريبية على المجموعة الضابطة الى أنه قد يرجع إلى استخدام العصف الذهني الذي يسهم في مراعاة الفروق الفردية بين المتعلمين وزيادة نشاط وفاعلية المتعلم ورغبته في التعلم.

وتتفق هذه النتيجة مع نتائج دراسة كلاً من "احمد السويدي" (٢٠١٧) (١) "تور نبوي" (٢٠١٧) (٢٦) "عماد محمد" (٢٠١٦) (١٩) "احمد كامل" (٢٠١٥) (٢) "زينب احمد" (٢٠١٤) (١٢)، والتي استخدمت أسلوب العصف الذهني وأشارت إلى أنه يساعد المتعلمين في التقدم بالمهارات من السهل إلى الصعب ومن البسيط إلى المركب مما يسهم في تحقيق الأهداف المهارية والمعرفية.

وبهذا تتحقق صحة الفرض الثالث الذي ينص على أنه " توجد فروق داله احصائيا بين متوسطات درجات القياسين البعديين للمجموعتين الضابطة والتجريبية في الاداء المهاري في الوثب العالي (قيد البحث) لصالح المجموعة التجريبية".

الاستخلاصات والتوصيات

اولا الاستخلاصات :

في ضوء نتائج البحث توصل الباحث الي الاستخلاصات التالية :

١- البرنامج التعليمي لأسلوب العصف الذهني تأثير ايجابي دال في تعلم مهارات الوثب العالي قيد البحث لتلاميذ المجموعة التجريبية. حيث تراوحت قيمة (ت) المحسوبة ما بين (١٢.٣٧ : ٢٤.٤٦) كما تراوحت نسبة التحسن ما بين (٤٠.٨٠% : ٥٦.٢٧%).

٢- البرنامج التقليدي بالطريقة المعتادة (الشرح واداء النموذج) له تأثير ايجابي دال في تعلم مهارات الوثب العالي قيد البحث لتلاميذ المجموعة الضابطة. حيث تراوحت قيمة "ت" المحسوبة ما بين (٨.٣٤ : ١٦.٠٦)، كما بلغت نسبة التحسن (١٧.٥١% : ٢٩.٢٣%).

٣- البرنامج التعليمي لأسلوب العصف الذهني له تأثير ايجابي دال مع تلاميذ المجموعة التجريبية اكثر من البرنامج التقليدي المتبع مع المجموعة الضابطة في تعلم مهارات الوثب العالي قيد البحث. حيث تراوحت قيمة "ت" المحسوبة ما بين (٩.٠٣ : ١٨.١٨)، كما بلغت نسبة التحسن (٢٦.٥٤% : ٤٢.٠٣%).

ثانياً التوصيات:

في ضوء ما اسفرت عنه نتائج البحث يوصي الباحث بما يلي :

١- التأكيد على استخدام طريقة العصف الذهني بوصفه افضل من طريقة التلقين في رفع المستوى المهارى.

٢- ضرورة إعداد برامج للمدرسين لتدريبهم على كيفية تطبيق طريقة العصف الذهني وكذلك كيفية وضع الخطط لتطبيقها في التدريس.

٣- توجيه مدرسي التربية الرياضية للاهتمام بالطرق والاساليب التدريسية التي تعمل على تنمية التفكير وازالة المعوقات التي يواجهها الطلبة خلال المراحل التدريسية المختلفة.

٣- اجراء ابحاث ودراسات اخرى باستخدام اسلوب العصف الذهني علي مهارات وانشطة رياضية ومتغيرات اخرى لعينات مختلفة.

٤- قائمة المراجع:

اولاً: المراجع باللغة العربية:

١- احمد حامد السويدي(٢٠١٧م): "فاعلية برنامج تعليمي بأسلوب العصف الذهني في تعليم بعض المهارات الاساسية الهجومية بكرة السلة مجلة علوم الرياضية مجلد ١٠، العدد ٨، كلية التربية الرياضية جامعة بابل، جمهورية العراق.

٢- احمد عبد اللطيف عبادة (٢٠٠١م): الحلول الابتكارية والمشكلات النظرية والابتكارية مركز الكتب والنشر، القاهرة.

٣- احمد ناصر السعيدى (٢٠١٧م): أثر استخدام برنامج للتدريبات المتقاطعة علي بعض المتغيرات البدنية للاعبى الوثب الثلاثي بدولة الكويت، بحث منشور، كلية التربية الرياضية، جامعه جنوب الوادي.

- ٤- احمد يوسف كامل (٢٠١٥م): "تأثير اسلوب العصف الذهني وتفكير الاقران بصوت مسموع علي تحصيل المعرفي ومستوي اداء بعض المهارات الاساسية بدرس التربية الرياضية لتلاميذ المرحلة الاعدادية، بحث منشور، المجلة العلمية لعلوم التربية الرياضية والبدنية، ع ٧٤٤، بكلية التربية الرياضية بنين، جامعه حلون.
- ٥- ثائر فاضل طالب (٢٠١٤م): "تأثير اسلوب العصف الذهني علي تعلم بعض المهارات الهجومية لكرة اليد للمرحلة الاعدادية لجمهورية العراق، رسالة ماجستير "غير منشورة"، كلية التربية الرياضية للبنات، جامعه الإسكندرية.
- ٦- حسين احمد اسماعيل، هاني الدسوقي ابراهيم (٢٠٢١م): فاعلية برنامج تعليمي باستخدام استراتيجية التساؤل الذاتي علي تعلم مهارة الوثب الطويل لدي تلاميذ المرحلة الاعدادية، مجلة علوم الرياضية وتطبيقات التربية البدنية، بحث منشور، كلية التربية الرياضية، جامعه جنوب الوادي.
- ٧- حنفي اسماعيل محمد (٢٠١٣م): التعليم باستخدام استراتيجية العصف الذهني، مقالات تربوية، منتدي اطفال الخليج ذوي الاحتياجات الخاصة، المملكة العربية السعودية.
- ٨- خالد مطر الشمري (٢٠١٩م): "برنامج تدريبي مقترح لتنمية التوازن العضلي والمستوي الرقمي ناشئ الوثب الثلاثي بدولة الكويت، بحث منشور، كلية التربية الرياضية جامعه جنوب الوادي.
- ٩- راشد بن حسين العبد (٢٠٠٨م): "استراتيجية العصف الذهني، وزارة المعارف المملكة العربية السعودية.
- ١٠- رحاب الجمل (٢٠١٧م): التدريس في ضوء الواقع المعاصر للتربية الرياضية مؤسسه عالم الرياضة للنشر دار الوفاء لدنيا الطباعة، الإسكندرية.
- ١١- زايد سليمان الهويدي (٢٠٠٩م): مهارات التدريس الفعال، دار الكتاب الجامعي ط٢، العين، الامارات العربية المتحدة.
- ١٢- زينب احمد محمود (٢٠١٤م): فاعلية استخدام اسلوب العصف الذهني بدرس التربية الرياضية علي الابتكار لتلميذات الصف الاول الاعدادي، رسالة ماجستير "غير منشورة"، كلية التربية الرياضية، جامعه المنصورة.
- ١٣- سعيد فياض عبد الكريم (٢٠١٣م): "تأثير استخدام اسلوب العصف الذهني في تعليم مهارة التهديف البعيد ومن القفز والاحتفاظ بكرة السلة، بحوث ومقالات، مجلد ٦، العدد ٤، مجلة علوم التربية الرياضية، جامعه بابل، العراق.
- ١٤- سلوي موسي عسل، اقبال عبد الحكيم جمال، أمال كحيل محمد، فاطمة عبد الباقي (٢٠١٠م): "مسابقات الميدان والمضمار بين النظرية والتطبيق"، دار الكتب والوثائق القومية، القاهرة.

- ١٥- صادق خالد الحايك، سمر امين الشمايلة (٢٠١٧م): "اثر منهج تعليمي محسوب قائم علي اسلوب حل المشكلات في تعليم بعض محتارات الجمباز وتحسين مستوي التفكير الابتكاري والابداع الحركي لدي الطالبات في البحرين، مجلة العلوم التربوية، الجامعة الأردنية، مجلد ٤٤، العدد الرابع.
- ١٦- صدقي احمد سلام (٢٠١٤م): ألعاب القوي، مركز الكتاب الحديث للنشر، القاهرة.
- ١٧- عبد الرحمن عبد الحميد زاهر (٢٠٠٩م): "ميكانيكية تدريب وتدريب مسابقات ألعاب القوي"، مركز الكتاب والنشر، القاهرة.
- ١٨- عبد العظيم عبدالسلام فرجاني (٢٠٠٢م): "تكنولوجيا الموقف التعليمية"، دار المهدي للنشر والتوزيع بالمنيا.
- ١٩- عماد احمد محمد (٢٠١٦م): "تأثير استخدام اسلوب العصف الذهني علي بعض المهارات الحركية والتحصيل المعرفي بدرس التربية الرياضية لتلاميذ المرحلة المتوسطة بدلة الكويت، مجلة بحوث التربية الرياضية، مجلد ٥٤، العدد ١٠، كلية التربية الرياضية للبنين جامعه الزقازيق.
- ٢٠- فراج عبد الحميد توفيق (٢٠٠٥م): "النواحي الفنية لمسابقات الوثب والقفز"، دار الوفاء لنديا الطباعة، الإسكندرية.
- ٢١- فوزي عبد السلام الشرييني (٢٠١٠م): "رؤية جديدة في طرق استراتيجيات التدريس للتعليم الجامعي وما قبل الجامعي، المكتبة العصرية للنشر والتوزيع، المنصورة القاهرة ٢٠١٠م
- ٢٢- مجدي ابوبكر حمزة (٢٠١٣): "اثر استخدام العصف الذهني علي التحصيل المعرفي لمقرر طرق التدريس للتفكير الابداعي لطلاب الفرقة الثانية بكلية التربية الرياضية بجامعه طرابلس، رساله دكتوراه "غير منشورة"، كلية التربية الرياضية بجامعه الإسكندرية.
- ٢٣- محمد السيد علي (٢٠٠٢م): "تكنولوجيا التعليم والوسائل التعليمية، دار الفكر العربي، القاهرة.
- ٢٤- محمد محمد السعيد (٢٠١٣): "فاعلية استخدام اسلوب العصف الذهني بدرس التربية الرياضية علي الابتكار الحركي لتلميذات الصف الاول الاعدادي، بحث منشور، المجلة العلمية لعلوم التربية البدنية والرياضية مجلة ٥٤، ع ١٠٠، كلية التربية الرياضية للبنين، جامعه المنصورة.
- ٢٥- مصطفى رمضان احمد (٢٠١٣م): تأثير اسلوب العصف الذهني علي نواتج التعلم المعرفية في الكرة الطائرة، رسالة ماجستير غير منشورة، كلية التربية الرياضية للبنين، جامعة حلون.
- ٢٦- نورا عبد المجيد نبوي (٢٠١٧): تأثير استخدام اسلوب العصف الذهني علي تعلم بعض مهارات كرة اليد لطالبات الفرقة الثانية كلية التربية الرياضية، جامعه السادات، ج ٤٤، العدد ٣، مجلة اسبوط لعلوم وفنون التربية الرياضية، كلية التربية لرياضية بجامعه اسبوط.
- ثانيا: المراجع باللغة الاجنبية:

ملخص البحث باللغة العربية

تأثير برنامج تعليمي باستخدام أسلوب العصف الذهني على تعلم مهارة الوثب

العالي لدي تلاميذ المرحلة الإعدادية بالأزهر الشريف

*أ.م.د/ منتصر سعدى احمد

** د/ محمد عياد أمجد

*** الباحث/ أحمد عز الدين محمد

يهدف البحث التعرف علي تأثير برنامج تعليمي باستخدام أسلوب العصف الذهني على تعلم مهارات الوثب العالي لدي تلاميذ المرحلة الإعدادية بالأزهر الشريف، واستخدم الباحث المنهج التجريبي بتصميم مجموعتين إحداهما تجريبية (باستخدام أسلوب العصف الذهني) ومجموعة ضابطة (إسلوب العرض والشرح) وقد تم تطبيق الدراسة الأساسية على عدد (٦٠) تلميذ من تلاميذ الصف الثاني الإعدادي بنين حاجر بإدارة نجع حمادي التعليمية وتم تقسيمهم إلى مجموعتين قوام كلا منها (٣٠)، وتم اختيارهم بالطريقة العمدية، وتوصل الباحث إلى استخدام أسلوب العصف الذهني له تأثير أكثر فعالية وإيجابية على تعلم مهارة الوثب العالي مقارنة بأسلوب العرض والشرح، وكانت أهم التوصيات تطبيق البرنامج المقترح باستخدام أسلوب العصف الذهني في تدريس منهج التربية الرياضية للوثب العالي.

-أستاذ المناهج وطرق تدريس التربية الرياضية المساعد بكلية التربية الرياضية جامعة جنوب الوادي.

-مدرس بقسم المناهج وطرق تدريس التربية الرياضية بكلية التربية الرياضية جامعة جنوب الوادي.

-باحث بقسم المناهج وطرق تدريس التربية الرياضية بكلية التربية الرياضية جامعة جنوب الوادي.

abstract

The effect of an educational program using the brainstorming method on learning the skill of high jumping among middle school students at Al–Azhar Al–Sharif

*** A.M.D./ Montaser Saadi Ahmed**

**** Dr. Mohamed Ayad Amjad**

***** Researcher/ Ahmed Ezz El–Din Mohammed**

The research aims to identify the effect of an educational program using the brainstorming method on learning high jump skills among middle school students at Al–Azhar Al–Sharif. The researcher used the experimental method by designing two groups, one experimental (using the brainstorming method) and a control group (presentation and explanation method). The basic study was applied. A number of (60) students from the second year of preparatory school for boys, Hajer, in the Nag Hammadi Educational Administration, were divided into two groups of (30 each), and they were chosen intentionally. The researcher concluded that using the brainstorming method has a more effective and positive effect on learning the skill of high jump. Compared to the presentation and explanation method, the most important recommendations were applying the proposed program using the brainstorming method in teaching the physical education curriculum for high jump.

Assistant Professor of Curricula and Teaching Methods of Physical Education at the Faculty of Physical Education, South Valley University.

-Teacher in the Department of Curriculum and Teaching Methods of Physical Education, Faculty of Physical Education, South Valley University.

-Researcher in the Department of Curriculum and Teaching Methods of Physical Education, Faculty of Physical Education, South Valley University.