

أثر استخدام استراتيجية الصف المقلوب المدعم بالمدونات الإلكترونية على تعلم مهارة الزحف على البطن لدى طالبات الفرقة الأولى كليه التربية الرياضية بسوهاج

*د.أ/هاني الدسوقي ابراهيم

**م/إبراهيم حسن حسن

***حسنا عبد الحفيظ محمود

المقدمة ومشكلة البحث :

تواكبا مع أهميه التنمية وما يمر به عصرنا من تطور وخاصة التعليم ونظرا لتوجهات العصر الحديث نحو التطور التكنولوجي وانتشار المعارف وأهميتها في تنمية كل جوانب الحياة، لذا فعلى النظر في أساليب التعليم التقليدية لمواجهة العصر الذي نعيش فيه، ولأن هذا التطور يساعد على تواجده بيئة تعليمية تتيح للمتعلم فرص اكتساب خبرات ومعارف جديدة ومتنوعة عن طريق التفاعل المشاركة الإيجابية فهذا يجعل على المجتمع مسؤوليه تهيأ الظروف والتماشي مع كل الوسائل التكنولوجية الحديثة وإنتاج افراد تساعد على خدمه المجتمع واستثمار الثروة البشرية والعقلية وتنميتها.

ويتميز العصر الحديث بتطور الكثير في مجالاته وانعكس هذا على المجال الرياضي فادي الي تطوره وتطور الوسائل المستخدمة فيه من الناحية التكنولوجية، ومما لاشك فيه ان افضل انواع التعليم ذلك التعليم الذي يولد التشويق للحصول على المعرفة ويجعل العملية التعليمية اكثر متعة واكثر حيوية مع قليل من المحاضرات التقليدية وكثير من المشاريع والقراءات والاطلاع في تعلم يتركز حول من المتعلم لا المعلم (١٧:٢٦)

وتعد استراتيجية الصف المقلوب أحد استراتيجيات التدريس الحديثة التي تواكب متطلبات هذا العصر الرقمي وقد ظهرت ملامح هذه الاستراتيجية على يد معلمين في الولايات المتحدة الأمريكية "بيرجمان وسامز" بشكل غير مباشر، عندما حاولا إيجاد حل لتمكين الطلاب اللذين يتغيبون عن الحصص لاشتراكهم في أنشطة خارج الصف من متابعة ما فاتهم أو وجودهم في الصف وعدم قدرتهم

*أستاذ المناهج وطرق تدريس التربية الرياضية ورئيس قسم المناهج بكلية التربية الرياضية- جامعة

جنوب الوادي

**مدرس بقسم المناهج وتدريس التربية الرياضية ، بكلية التربية الرياضية ، جامعة جنوب الوادي .

*** باحثة بقسم المناهج وتدريس التربية الرياضية ، بكلية التربية الرياضية ، جامعة جنوب الوادي .

على أداء التكاليفات والواجبات المنزلية لعدم فهمهم الدرس مما دفع هذين المعلمين من تسجيل الدروس ونشرها من خلال اليوتيوب بحيث تكون متاحة للطلاب قبل حضورهم للصف وإكمال التعلم في المدرسة ومن هنا ظهر مصطلح "الصف المقلوب" (٥٢:١١)

وتقوم فكرة استراتيجية الصف المقلوب على قلب نظام التعليم المعتاد ، حيث يتم تنفيذ مهام الصف في المنزل ومهام المنزل في الصف ، فما كان يتم في الصف من شرح للمفاهيم الجديدة أصبح يتم في المنزل من خلال تسجيل المعلم لشرح الدروس على هيئة مقاطع فيديو موجزة تكون متاحة للمتعلمين من خلال المستحدثات التكنولوجية للاطلاع عليها قبل الحضور للصف وما كان يتم في المنزل من أداء واجبات وأنشطة وتكاليفات أصبح يتم في الفصل تحت اشراف المعلم، ولذلك سميت هذه الاستراتيجية باسم استراتيجية الصف المقلوب (٦٥٥:٤٨) (٧٠:٥٢)

ويشير أن الصف المقلوب يتطلب تعلم الطلاب عن طريق مشاركة المتعلمين مسئولية تعلمهم سواء داخل القاعة الدراسية أو خارجها وتصميم مواقف تشاركية ذات علاقة بخصائص المتعلمين تدفعهم نحو ثقتهم فيما يتعلمونه وعليه فإن مهارات التعلم الإلكتروني التشاركي تمثل أحد مخرجات التعلم التي يكتسبها الطلاب من خلال التعلم الإلكتروني (١٨:٢٩)

وقد أشار أكرم فتحي مصطفي (٢٠١٥) إلى أهمية الصف المقلوب في تحسين بعض المهارات ومستويات انجاز الطلاب في مختلف المستويات والمراحل التعليمية، كما أنه تحول في الطاقة والجهد من المعلم إلى المتعلم ومن ثم الاستفادة من الأدوات التعليمية لتعزيز بيئة التعلم (٢٠:٤)

ويشير "بيشوب و فيرليجير " Bishop & Verleger (٢٠١٣ م) "أن الصف المقلوب يحتوي على نوعين رئيسيين من الأنشطة التعليمية التعليمية ، أول هذه الأنشطة هو التعلم التفاعلي الجماعي بين الطلاب أثناء وقت المحاضرة ، وثانيهما هو التعلم الفردي الموجه خارج وقت المحاضرة عن طريق مشاهدة مقاطع الفيديو المسجلة للمحاضرات". (١٥:٤٤)

وتعد المدونات الإلكترونية واحدة من أسرع تطبيقات الجيل الثاني للإنترنت انتشارا ، وقد أصبح مفهوم المدونات الإلكترونية من المصطلحات الدارجة لما لها من تأثير تعليمي وتعلمي تشاركي وتفاعلي وهي " صفحة تفاعلية من كتابات وتسجيلات تنشر من مؤلفيها ليتمكن الزائر من التعليق عليها في أي وقت ، بالإضافة إلى إدخال الوسائط المتعددة من صور وراوبط ومقاطع فيديو ومن ثم مشاركتها. (٣٣:٣٦) ، وقد ساهم استخدام المدونات الإلكترونية في التعليم في تحقيق عدد من الفوائد التربوية منها التفاعل ، حيث تسهم في رفع مستوى تفاعل المتعلمين باشتراكهم في مناقشة الأفكار وطرحها والتوسع في طرح المعلومات ، ودعم التعلم التعاوني حيث تنمي مجتمعات التعلم وتطورها ، كما تسهم في تشجيع التفكير الجماعي وزيادة الدافعية نحو التعلم ، وتسهل المدونات التعلم النشط من خلال إمكانية الإضافة المستمرة للمدونات مما يجعل الطالب في حاجة للقراءة والبحث المستمر ، والتعليم من خلال التوجيه الذاتي ، حيث يحفز استخدام المدونات الطلاب تقدير مستوى استيعابهم للقرارات الدراسية وتحديد

المهارات التي تحتاج إلي تركيز مما يسهم في التوجيه الذاتي لبناء المعرفة وتحقيق أهدافها من خلال عمليات العرض والمناقشة والتحليل . (٤٠:١٢٨)

تعتبر السباحة من أهم الرياضات على المستوى العالمي، والسباحة من الأنشطة الرياضية الحيوية والتي يمكن لكلا الجنسين ممارستها بأشكالها المختلفة سواء الترفيهية أو التنافسية أو غيرها ، حسب الأوقات المناسبة للممارسين لما السباحة لها عوائد كبيرة على الجانب البدني والنفسي والمهاري والاجتماعي. وتعرف السباحة بأنها أحد الأنشطة المائية المتعددة والتي يستخدم فيها الفرد جسمه للتحرك خلال الوسط المائي الذي يعد غريبة نوعا ما عليه، بصفته وسطا يختلف كليا عن الوسط الذي اعتاد التحرك فيه وهو الأرض ومن الفوائد العديدة التي يجنيها ممارسو السباحة أنها تعمل على إشراك كافة عضلات الجسم بحيث تساعد على النمو الشامل والمتزن لعضلات الجسم. (٢١:٥٥)

مشكلة البحث :

ومن خلال عمل الباحثة كمنتمبه بكلية التربية الرياضية لتدريس مقرر السباحة فقد لاحظت أن الوقت لا يكفي لتعلم المهارات الأساسية والتطبيق الجيد عليها وملاحظة أداء المتعلمين وتصحيح الأخطاء الشائعة والإجابة على الاستفسارات وعمل التغذية الراجعة ومراعاة الفروق الفردية بينهم ، كما أن قدرة استيعاب الطلاب لشرح المهارات ضعيفة ، وذلك لكثرة أعداد الطلاب وضيق الوقت المحدد ونظراً لذلك قررت الباحثة استخدام استراتيجية تكنولوجية حديثة تسمح للمعلم والمتعلم استثمار وقت المحاضرة وتساعد على التحصيل الدراسي ومتابعة وتصحيح الأداء المهاري، وتعمل على مراعاة الفروق الفردية ويستطيع من خلالها أن يحصل المتعلم على ما يريد في أي وقت كان سواء داخل البيئة التعليمية أم خارجها (المنزل)، والقدرة على التعلم الذاتي والاكتشاف والتعاون بين المتعلمين عند التعلم وخروج المعلم من إطار التعليم التقليدي إلى التعلم الحديث المبني على التوجيه والإرشاد ومن خلال الاطلاع على المراجع الحديثة والدراسات السابقة والمرتبطة بتكنولوجيا التعليم فقد اقترحت الباحثة استخدام استراتيجية الصف المقلوب لتعلم المهارات الأساسية في السباحة على طالبات كلية التربية الرياضية لما لها من تأثير إيجابي في تعلم بعض مهارات رياضة السباحة.

وقد اشارت العديد من الابحاث كدراسة: عبد الرحمن الزهراني(٢٠١٥)(٢٤) ، نبيل حسن

(٢٠١٥)(٣٧) ، رضا محمد (٢٠١٥) (١٨) ، المقداد جمال (٢٠١٦)(٥) ، فهد أباني (٢٠١٦)(٢٨)

، بثينة صقر (٢٠١٦) (٨)، علاء الدين سعد (٢٠١٥)(٢٥) ، بدر الدوسري (٢٠١٧)(٩) ، أسماء

عبد الرحمن (٢٠١٧)(٣) ، وئام اسماعيل (٢٠١٧)(٤٣)، جابر الدليمي (٢٠١٧)(١٢)،

(٢٠١٧)(٥٣) lee، (٢٠١٧)(٤٨) Eunice، (٢٠١٦)(٤٥) Blair&maharaj&primus،

(٢٠١٢)(٤٦) cara، (٢٠١٣)(٥١) herreid & schiller، (٢٠١٣)(٤٧)

Enfield، (٢٠١٤)(٤٩) Galway&et.al، إلي أهمية استخدام استراتيجية الصف المقلوب ودورها

الفعال في تطوير وتحقيق الجوانب مهارية والمعرفية لدي الطلاب.

اهمية البحث:

تتمثل أهمية هذه الدراسة من وجهة نظر الباحثة بما يلي:

الأهمية النظرية:

- ١- تضيف هذه الدراسة المعرفة من خلال استخدام المدونات الإلكترونية في استراتيجية التعلم المعكوس ما يؤدي الى توظيف مستحدثات التكنولوجيا في رفع مستوى التحصيل لدى الطالبات.
- ٢- تحسين مهارات الاتصال والتواصل بين الطالبات لتعلم بعض مهارات رياضة السباحة وكذلك إمكانية تأثير هذه الاستراتيجية واقترانها باستخدامها في رفع دافعية الطالبات لتعلم السباحة.
- ٣- يؤمل أن تزود المعنيين من معلمين ومشرفين تربويين بالخلفية النظرية حول استراتيجية التعلم المعكوس وأهمية توظيفها في تعلم السباحة.
- ٤- قد تمثل مرجعية للدراسات المستقبلية للباحثين والتربويين حول فاعلية استخدام استراتيجية التعلم المعكوس في التعليم.

الأهمية التطبيقية:

- ١- تحفيز المعنيين في تطوير المنهاج الى إعادة النظر بتقسيم منهاج مبحث السباحة إلى شقين: وسائط متعددة وكتاب مدرسي يُتم كل منهما الآخر ببعض المواضيع القابلة للتدريس بهذه الاستراتيجية.
 - ٢- قد توجه انتباه معلمي السباحة الى توظيف تكنولوجيا التعليم في السباحة وبما يضمن أن تصح السباحة رياضية مرغوبة لدى الطلاب بتوظيف استراتيجية التعلم المعكوس
 - ٣- قد تشجع المشرفين التربويين على إعداد برامج تدريبية للمعلمين حول استراتيجية التعلم المعكوس وتوظيفها في تعلم السباحة
 - ٤- تقديم أحد الحلول لمشكلة الوقت .
- هدف البحث: يهدف البحث الي معرفه تأثير استخدام استراتيجية الصف المقلوب المدعم بالمدونات الإلكترونية على :

- ١- مستوى اداء مهارة سباحة الزحف على البطن لطالبات كلية التربية الرياضية بسوهاج.

فروض البحث:

- ١- توجد فروق داله احصائية بين متوسطات درجات القياسين (القبلي البعدي) لعينة البحث في بعض المتغيرات البدنية الخاصة لصالح القياس البعدي.
- ٢- توجد فروق داله احصائية بين متوسطات درجات القياسين (القبلي البعدي) في مستوى الاداء المهاري لصالح القياس البعدي في سباحة (الزحف على البطن).

٣- يوجد مقدار لحجم الأثر بين متوسطات درجات القياس القبلي والبعدي للمجموعة التجريبية في المتغيرات البدنية والمهارية قيد البحث لصالح القياس البعدي لعينة البحث التجريبية

٤- توجد نسب للتحسن بين متوسطات درجات القياس القبلي والبعدي للمجموعة التجريبية في المتغيرات البدنية والمهارية قيد البحث لصالح القياس البعدي لعينة البحث التجريبية

المصطلحات العلمية الواردة بالبحث :

إستراتيجية الصف المقلوب :

هي استراتيجية تعلم وتعليم مقصودة توظف تكنولوجيا التعليم في توصيل المحتوى الدراسي للطالب قبل الحصة الدراسية وخارجها لتوظف وقت التعلم في المدرسة لحل الواجب المنزلي وللممارسة الفعلية للمعرفة عبر الأنشطة، فهي احد انواع التعلم المزيج الذي يجمع بين بنيه التعلم غير المتزامنة في المنزل والمتزامنة مع المعلم في الفصل الدراسي أو المدرسة. (٨:٣٤).

المدونات الإلكترونية :

نوع من صفحات الويب المبسطة في الانشاء والانتشار وتأخذ شكل مدخلات يومية يتم نشرها بأسلوب مرتب منطقيا دون الحاجة الي لغات مبرمجه او معلومات (٣٦،٣٢).

خطة وإجراءات البحث :

أولاً : منهج البحث: استخدمت الباحثة المنهج التجريبي باستخدام التصميم التجريبي لمجموعه واحده تجريبية باستخدام القياس (القبلي - البعدي) وذلك لمناسبته لطبيعة هذا البحث.

ثانياً : مجتمع وعينة البحث :

١- مجتمع البحث: قامت الباحثة باختيار طالبات الفرقة الاولى بكلية التربية الرياضية بسوهاج مجتمعاً للدراسة وذلك للعام الجامعي (٢٠٢١م-٢٠٢٢م) والبالغ عددهم (١١٣) طالباً .

عينة البحث: تم اختيار عينه البحث بالطريقة العشوائية من بين طالبات الفرقة الاولى بكلية التربية الرياضية جامعه سوهاج وعددهن (٣٠) منهم (٢٠) عينه اساسيه و (١٠) عينه استطلاعيه.

❖ المجموعة الأساسية : عددها (20) عشرون طالبه يطبق عليهم استراتيجية الصف المقلوب المدعمة بالمدونات الإلكترونية.

❖ عينة الدراسة الاستطلاعية : عددها (١٠) عشر طالبات من مجتمع البحث و خارج العينة الفعلية تم اختيارهم لاستخدامهم في البرنامج (قيد البحث) .

جدول (١) توصيف عينة البحث (ن = 30)

توصيف العينة	مجتمع البحث	العينة الأساسية	العينة الاستطلاعية	المستبعدين
العدد	١١٣	٢٠	١٠	٠

اعتدالية العينة: قام الباحث بالتأكد من مدى اعتدالية توزيع أفراد عينة البحث في ضوء السن والوزن والطول والمتغيرات البدنية قيد البحث للمجموعة الأساسية والاستطلاعية والاثنين معا، ويتضح ذلك من الجداول التالية.

جدول (٢) المتوسط الحسابي والوسيط والانحراف المعياري ومعامل الالتواء ومعامل التفلطح للعينة الأساسية في بعض المتغيرات الجسمية (السن، الطول، الوزن) وبعض القدرات البدنية قيد البحث (ن = ٢٠)

المتغيرات	وحدة القياس	المتوسط	الوسيط	الانحراف	معامل الالتواء	معامل التفلطح
السن	كجم	18.900	19.000	0.308	-2.888	7.037
الطول	سم	160.850	162.250	3.927	-0.319	-1.300
الوزن	سنه	61.338	60.675	7.413	-0.075	-1.151
القوة العضلية للذراعين (عدد)	عدد	17.600	17.500	4.096	0.197	-0.934
مرونة الرجلين (سم)	سم	8.430	8.000	1.562	0.786	-0.243
مرونة الجذع (سم)	سم	11.800	11.750	3.151	-0.272	-0.409
التوافق (ث)	ث	12.745	12.750	2.530	-0.189	0.194

الخطأ المعياري لمعامل الالتواء = ٠.٥١٢ الخطأ المعياري لمعامل التفلطح = ٠.٩٩٢

يتضح من جدول (٢) ما يلي: انحصرت جميع قيم معاملات الالتواء للمتغيرات الأنثرومترية والبدنية قيد البحث ما بين (٣±) مما يشير إلى أنها تقع داخل المنحنى الاعتدالي وبذلك تكون العينة الأساسية موزعة توزيعاً اعتدالياً.

جدول (٣) المتوسط الحسابي والوسيط والانحراف المعياري ومعامل الالتواء ومعامل التفلطح للعينة الأساسية في بعض المتغيرات المهارية للسباحة قيد البحث (ن = ٢٠)

المتغيرات	وحدة القياس	المتوسط	الوسيط	الانحراف	معامل الالتواء	معامل التفلطح
سباحة الزحف على البطن	متر	2.530	2.750	0.505	-0.100	-2.143

الخطأ المعياري لمعامل الالتواء = ٠.٥١٢ الخطأ المعياري لمعامل التفلطح = ٠.٩٩٢

يتضح من جدول (٣) ما يلي:

انحصرت جميع قيم معاملات الالتواء للمتغيرات المهارية قيد البحث ما بين (± 3) مما يشير إلى أنها تقع داخل المنحنى الاعتدالي وبذلك تكون العينة الاساسية موزعة توزيعاً اعتدالياً.

ثالثاً: وسائل وأدوات جمع البيانات :

– الأدوات والأجهزة المستخدمة:

- ١- جهاز الرستامتر لقياس الطول .
- ٢- ميزان طبي لقياس الوزن.
- ٣- كمبيوتر محمول (لاب توب) وهواتف ذكية.
- ٤- حمام سباحة تعليمي .
- ٥- فيديوها ت ورسوم توضيحية وصور.
- ٦- أدوات السباحة التعليمية .

القياسات والاختبارات

–القياسات (السن -الطول- الوزن)

–الاختبارات

الاختبارات البدنية

الاختبارات المهارية

استمارات استطلاع الرأي وجمع البيانات

–استمارات استطلاع رأى الخبراء

–استمارات جمع البيانات

–المراجع العلمية والدراسات المرتبطة:

قامت الباحثة بالاطلاع على العديد من المراجع العلمية المتخصصة فى مجال السباحة وطرق التدريس وكذلك العديد من الدراسات المرتبطة كدراسة (٧)،(١٧)،(٢٣)،(٣٣)،(٤٢)،(٣٥)،(٣٨) وذلك للوقوف على أهم المتغيرات البدنية المرتبطة بالسباحة، واختبارات قياسها.

–آراء الخبراء :

تم الاستعانة بعدد (١١) خبراء متخصصين في مجال السباحة وطرق التدريس ملحق (١)،

لعرض أهم المتغيرات البدنية المرتبطة بالسباحة واختبارات قياسها عليهم والاستفادة من آراءهم وخبراتهم.

القدرات البدنية

من خلال المسح المرجعي للمراجع العلمية والدراسات المرجعية مثل دراسة ، وفاقية سالم(٢٠٠٠)(٤١)، جيهان رفعت(٢٠٠٦)(١٣)، سعد عبدالجليل(٢٠٠٦)(١٩)، أسماء صالح (٢٠١٤) (١)، عمرو البديري (٢٠١١)(٢٧) للتعرف على أهم القدرات البدنية المرتبطة بممارسة

السباحة (المرونة، التوافق، القوة العضلية للذراعين) وكذلك الاختبارات التي تقيس هذه القدرات، ملحق رقم (٣) ، وبعرض استمارة القدرات البدنية والاختبارات الخاصة بها على الخبراء لاختيار أهم القدرات البدنية المرتبطة بالأداء المهاري ملحق (٤).

ولقد ارتضيت الباحثة بنسبة لا تقل عن ٨٠% في اختيار الصفات البدنية والاختبارات التي تقيسها، وبذلك قد توصلت الباحثة إلى أهم الصفات البدنية التي يمكن أن تؤثر على نتائج الدراسة في المتغيرات الدخيلة وأهم الاختبارات التي تقيسها. كما هو موضح بالجدول رقم (٤)

جدول (٤) أهم الصفات البدنية التي يمكن أن تؤثر في موضوع الدراسة (ن=١١)

م	الصفة البدنية	أراء الخبراء	الاختبارات التي تقيس الصفة البدنية	أراء الخبراء
١	القوة العضلية للذراعين (عدد)	٩٠%	الانبطاح المائل ثنى الذراعين.	٨٠%
٢	مرونة الرجلين (سم)	٩٠%	اختبار مرونة مفصلي العقبين (مدى انثناء باطن القدم).	٩٠%
٣	مرونة الجذع (سم)	٩٠%	ثني الجذع من الوقوف.	٨٠%
٤	التوافق (ث)	١٠٠%	الجري في شكل ٨.	٩٠%

المعاملات العلمية للاختبارات البدنية المستخدمة في البحث (الثبات والصدق)

لحساب ثبات الاختبارات استخدمت الباحثة طريقة التطبيق وإعادة التطبيق وذلك على عينة قوامها (١٠) لاعبين من مجتمع البحث ومن خارج العينة الأصلية وبفاصل زمني مدته (٣) أيام بين التطبيقين الأول والثاني، والجدول التالي يوضح ذلك.

كما قامت الباحثة بحساب الصدق عن طريق الجذر التربيعي لمعامل الارتباط الدال على الثبات وذلك عن طريق الجذر التربيعي لمعامل الارتباط الدال على الثبات وهو ما يسمى بالصدق الذاتي والجدول التالي يوضح ذلك.

جدول (٥) معاملات الارتباط ومعامل الصدق الذاتي بين التطبيقين الأول والثاني للمتغيرات البدنية لعينة الدراسة الاستطلاعية قيد البحث (ن=١٠)

معامل الصدق الذاتي	معامل الارتباط	تطبيق ثاني		تطبيق أول		وحدة القياس	المتغيرات
		الانحراف	المتوسط	الانحراف	المتوسط		
0.996	0.992	3.308	17.500	4.012	16.100	عدد	القوة العضلية للذراعين
0.996	0.993	1.634	8.350	1.777	8.560	سم	مرونة الرجلين
0.998	0.995	2.595	12.300	2.582	12.000	سم	مرونة الجذع
0.998	0.997	2.199	13.160	2.093	13.460	ث	التوافق

قيمة (ر) الجدولية عند مستوى دلالة (٠.٠٥) = ٠.٥٧٦

كما قامت الباحثة بالتواصل الكتروني مع بعض الخبراء ملحق رقم (١) لعرض الاستمارة الخاصة بالاختبارات المهارية ملحق رقم (٦) وذلك للتعرف على أهم الاختبارات التي يمكن أن تؤثر على نتائج الدراسة، ولقد ارتضيت الباحثة بنسبة لا تقل عن ٨٠% في اختيار الاختبارات المهارية وبذلك قد توصلت الباحثة إلى أهم الاختبارات المهارية التي يمكن أن تؤثر على نتائج الدراسة في المتغيرات الدخيلة وأهم الاختبارات التي تقيسها. كما هو موضح بالجدول رقم (٦)

جدول (٦) أهم الاختبارات المهارية التي يمكن أن تؤثر في موضوع الدراسة. ن=١١

م	الصفة البدنية	آراء الخبراء	الاختبارات التي تقيس الصفة البدنية	آراء الخبراء
٨	سباحة البطن	٨٥%	اختبار الصليب الأمريكي	٨٠%

جدول (٧) معاملات الارتباط ومعامل الصدق الذاتي بين التطبيقين الأول والثاني للمتغيرات المهارية لعينة الدراسة الاستطلاعية قيد البحث (ن=١٠)

معامل الصدق الذاتي	معامل الارتباط	تطبيق ثاني		تطبيق أول		وحدة القياس	المتغيرات
		الانحراف	المتوسط	الانحراف	المتوسط		
0.974	0.948	0.459	2.600	0.497	2.550	متر	سباحة الزحف على البطن

قيمة (ر) الجدولية عند مستوى دلالة (٠.٠٥) = ٠.٥٧٦

يتضح من جدول (٥) وجدول (٧) ما يلي:

- أن جميع قيم معاملات الارتباط للمتغيرات البدنية والمهارية قيد البحث أكبر من قيمة (ر) الجدولية عند مستوى دلالة (٠.٠٥) وهي معاملات ارتباط دالة إحصائياً مما يشير إلى ثبات الاختبارات.

- كما يتضح أن جميع قيم معامل الصدق الذاتي جميعها أكبر من (٠.٥) وجميعها أيضاً قد اقتربت من الواحد الصحيح مما يدل على تمتع تلك المتغيرات بمعامل صدق ذاتي عالي.

أعداد المدونات الإلكترونية :

تم إعداد المدونات الإلكترونية وذلك بعد الرجوع إلي المراجع العلمية مثل "سلوى فتحي محمود (٢٠)(٢٠١١ م) ، عمر بن سالم الصعيدي (٢٦)(٢٠١٣ م) ، "أمينة سلوم الرحليي" (٦)(٢٠١٤ م) ، أريج محمد أبن خنين(٢)(٢٠١٧م) ، هالة سعيد أحمد العمودي (٣٩)(٢٠١٦ م) ، هالة محمد علي (٤٠)(٢٠١٨ م)

وقد مرت عملية بناء وتصميم المدونات الإلكترونية وفقاً للمراحل الآتية :

- مرحلة التخطيط .
 - مرحلة التصميم.
 - مرحلة إنشاء المدونة الإلكترونية .
 - مرحلة التقويم .
 - مرحلة التجريب.
- ❖ مرحلة التخطيط : في هذه المرحلة تم تحديد ، وتحليل بعض العناصر لتطبيق البحث الحالي كالتالي :

- تحديد الهدف من إنشاء المدونات الإلكترونية :

تم تحديد الهدف من إنشاء المدونات الإلكترونية، وهو إنشاء حساب إلكتروني يعرض المحتوى العلمي لتنفيذ درس التربية الرياضية للطالبات وكذلك تحديد الأهداف التعليمية ، واختيار الأنشطة والوسائط المتعددة ، واختيار وسائل التقويم

- تحليل المتعلم

قامت الباحثة بجمع بعض البيانات عن المتعلم بهدف التعرف على خصائصه ، ومدى جاهزيته لتطبيق البحث الحالي وتم ذلك عن طريق :

- تحديد خصائص الفئة المستهدفة

- تحديد اللغة المستخدمة

- المعرفة المسبقة باستخدام الحاسب الآلي

❖ **مرحلة التصميم :** في هذه المرحلة تم وضع تصور لمتطلبات إجراء البحث ، واللازمة لبناء هيكل المدونة الإلكترونية ، وأجزائها ، وكيفية ترابطها مع بعضها البعض ، ومن خلال هذه المرحلة تم وصف الأساليب والإجراءات التي تتعلق بكيفية تنفيذ البحث واحتوت مرحلة التصميم مرحلتين هما

○ **مرحلة الإعداد :** حيث تم فيها تجميع وتجهيز متطلبات التصميم من صياغة الأهداف وإعداد المادة العلمية والأنشطة ، وكل ما يلزم العرض من نصوص وصور ثابتة وصور متحركة ولقطات الفيديو وتم ذلك من خلال :

- **تحديد الأهداف :** تم تحديد الأهداف التي يمكن أن تحققها المدونات الإلكترونية وهي :
 - اكتساب المعارف والمفاهيم العلمية المرتبطة بموضوعات رياضه السباحة والمهارات الخاصة بها .
 - تنمية الاتجاهات العلمية المرتبطة بموضوعات مهارات السباحة .
- **تنظيم تقديم المحتوى العلمي :** وقد راعت الباحثة تنظيم المحتوى العلمي في عرض المادة العلمية بموضوعات مهارات السباحة بتسلسل منطقي.
- **تحديد الوسائط التعليمية :** وشملت جميع متطلبات إعداد وتصميم المدونات الإلكترونية من نصوص وصور ثابتة ومتحركة ورسوم توضيحية ، ومقاطع فيديو هات ، وقد تم التنوع بين الوسائط المعروضة على الطالبات بهدف جذب الانتباه وزيادة الدافعية نحو التعلم .
- **تحديد طرق وأساليب واستراتيجيات التعلم :** اعتمدت الباحثة في تطبيق بحثها على التعلم الذاتي وفي حدود الزمن المحدد لوقت المحاضرة وهو (١٢٠) دقيقة ، بحيث تستطيع الطالبة الدخول على المدونات الإلكترونية والبدء بالاطلاع على الأنشطة الموجودة على المدونة ، عن طريق لينك يرسل للطابات قبل معاد المحاضرة ب ٢٤ ساعة ، وأقتصر دور الباحثة على المتابعة والتوجيه والتعزيز.
- **تحديد الأنشطة المصاحبة :** تضمن المدونات الإلكترونية مجموعة من الأنشطة يكون هدفها الوصول إلي المعلومة العلمية وإعطاء الطالبة الاطلاع على الكثير من المعلومات عن المهارات.
- **تحديد طرق التعزيز والتغذية الراجعة :** تم إنشاء صفحة خاصة على المدونات الإلكترونية للإعلان عن أكثر الطلاب تفوقاً ، من حيث قدرته على تقديم أكبر قدر ممكن من الأفكار العلمية ، كما تستطيع الطالبة التعرف على صحة إجاباتها من خلال تعقب الباحثة على تعليقاتهن ، وتم الحرص على عدم التعقب السلبي على أي تعليق من تعليقات الطالبات .
- **تحديد أساليب التقويم :** بعد نهاية الوحدات التعليمية تقوم الطالبات بالإجابة أيضا على اختبار قصير من فهم المحتوى وعدم وجود أي غموض لديهم.

مرحلة كتابة السيناريو: قامت الباحثة بإعداد سيناريو المدونات الإلكترونية وقد راعت الباحثة ما يلي.

- تحديد النصوص ، ومقاطع الفيديو، وموقعها على المدونات الإلكترونية .
- تحديد العلاقة بين كل منشور على المدونة بما قبله وما بعده .
- الابتعاد عن السرد المطول ، واستخدام المصطلحات الأجنبية البسيطة .
- المحافظة على محتويات الصفحة بدون تزاخم للنصوص والصور.

❖ **مرحلة إنشاء المدونات الإلكترونية :** تم إنشاء المدونات الإلكترونية والتي عليها أسم التدريب الميداني وهناك العديد من المواقع التي تقدم هذه الخدمات ، إلا أنه تم اختيار هذ الموقع لسهولة استخدامه ، ومجانية استضافته وتم تحديث الروابط نتيجة توفيقها لأجراء تحديثات من قبل الشركة مقدمة الخدمة و رابط المدونات هي.

❖ <https://www.blogger.com/edit-profile-displayed-blogs.g?hl=ar>

❖ <https://www.blogger.com/about/?hl=ar>

❖ <https://draft.blogger.com/blog/posts/1156713622647538229?pli=1#create>

❖ https://hasnaa141996.blogspot.com/2022/03/1_14.html

❖ <https://hasnaa141996.blogspot.com/2022/03/2.html>

❖ <https://hasnaa141996.blogspot.com/2022/03/blog-post.html>

❖ <https://hasnaa141996.blogspot.com/2022/03/1.html>

❖ https://hasnaa141996.blogspot.com/2022/03/blog-post_28.html

❖ <https://hasnaa141996.blogspot.com/2022/03/100-50.html>

❖ <https://hasnaa141996.blogspot.com/2022/04/blog-post.html>

❖ https://hasnaa141996.blogspot.com/2022/04/blog-post_11.html

❖ https://hasnaa141996.blogspot.com/2022/04/blog-post_18.html

❖ <https://hasnaa141996.blogspot.com/2022/04/1-1-1.html>

❖ **مرحلة التقويم :** قامت الباحثة بعد الانتهاء من إنشاء المدونات الإلكترونية وعرضها على السادة الخبراء في مجال طرق التدريس ، ومجال التكنولوجيا عن طريق الواتساب whatsapp ، وقد قامت الباحثة بأجراء التعديلات المطلوبة في ضوء آراء السادة الخبراء وأصبحت المدونات الإلكترونية صالحة للاستخدام.

❖ **مرحلة التجريب :** قامت الباحثة بتجريب المدونات الإلكترونية على مجموعة من طالبات العينة الاستطلاعية وذلك للتعرف على ما يلي :

- سهولة الدخول إلى المدونة الإلكترونية.
- سهولة استخدام جميع عناصر المدونة الإلكترونية .
- وضوح المحتوى العلمي وخلوه من الغموض.
- تحديد المشكلات التي قد يتعرض الطلاب لها أثناء الاستخدام .

- الدراسات الاستطلاعية :

- الدراسة الاستطلاعية الأولى:

قامت الباحثة بأجراء الدراسة الاستطلاعية الأولى وذلك خلال الفترة الزمنية من ٢٠ / ٢ / ٢٠٢٢ م: ٥ / ٣ / ٢٠٢٢ م على عينة قوامها (١٠) طالبة من طالبات الفرقة الأولى وذلك لحساب المعاملات العلمية للاختبار المعرفي .

- الدراسة الاستطلاعية الثانية:

قام الباحث بإجراء الدراسة الاستطلاعية الثانية وذلك يوم ٥ / ٣ / ٢٠٢٢ م بواقع فترة تعليمية على العينة الاستطلاعية المسحوبة من مجتمع البحث وخارج عينة البحث الأساسية وعددها (١٠) طالباً ، ومن خارج العينة الأساسية بهدف تحديد مدى وضوح ومناسبة البرنامج التعليمي عن طريق استخدام استراتيجية الصف المقلوب المدعمة بالمدونات الإلكترونية المصمم لقدرات الطالبات ومدى إستيعابهم له والتأكد من سلامة الأجهزة والأدوات المستخدمة.

- تنفيذ التجربة الأساسية :

- القياسات القبليّة:

- تم تطبيق القياسات القبليّة للفرقة الأولى داخل المحاضرة تم إجراء القياسات القبليّة للطالبات من خلال بطاقة الملاحظة ، تقويم مهارة تنفيذ الدرس وذلك من خلال الباحثة ، وذلك يوم ١٢ / ٣ / ٢٠٢٢ م، كما تم إعطاء درجة لكل طالبة في المقياس وفقاً لمفتاح التصحيح.

- طريقة وسير العمل باستراتيجية الصف المقلوب المدعمة بالمدونات الإلكترونية أثناء تطبيق الوحدات :

• يقوم الطلاب بالدخول على "المدونات الإلكترونية " للاطلاع على الفيديوهات التعليمية المضافة والصور الثابتة والمتحركة والنصوص وذلك من أول يوم في الأسبوع حتى يكون هناك وقت كافي للاطلاع وتمكنهم المشاهدة لأكثر من مرة ، وبعد ذلك يقرأ جيداً ما هو مطلوب من واجبات ومهام وتحضير ، ويقوم بإعداد المطلوب وتجهيزه تمهيداً لتنفيذه يوم المحاضرة .

• بعد انتهاء الوحدة تقوم الطالبات بالدخول إلى "المدونات الإلكترونية " وكتابة ملاحظاتهم عما تم في يوم المحاضرة ويتم التواصل بين الباحثة والطالبات لمعرفة الصعوبات ومحاولة أزلتها والتعرف على احتياجات الطالبات ، والاستفادة من الآراء فيما تم تطبيقه والتعرف على مقترحاتهم وأخذها بعين

الاعتبار ، وأتباع نفس أسلوب سير العمل بشرط إتقان هذا الجزء قبل الانتقال لجزء آخر وهكذا حتى الانتهاء من تنفيذ جميع أجزاء الدرس من قبل الطالبات.

- **تطبيق تجربة البحث الأساسية :**

قامت الباحثة بتطبيق تجربة البحث الأساسية في الفترة من يوم ١٥ / ٣ / ٢٠٢٢م الى يوم الموافق ٢٦ / ٤ / ٢٠٢٢م وقد تم تطبيق تجربة البحث على المجموعة التجريبية .

- **القياسات البعدية :**

- تم تطبيق القياسات البعدية للطالبات عينة البحث يوم ٢٦ / ٤ / ٢٠٢٢م بالكلية.

- **المعالجات الإحصائية المستخدمة في البحث :**

استخدمت الباحثة المعالجات الإحصائية المناسبة لطبيعة البحث وذلك باستخدام برنامج : حزمة البرامج الإحصائية للعلوم الاجتماعية (SPSS) Statistical package for the Social Science ، وتم استخدام المعالجات الإحصائية التالية:

- المتوسط الحسابي. - الوسيط. - الانحراف المعياري.

- معامل الالتواء. - معامل الارتباط.

- اختبار "ت" للفروق بين المتوسطات (T- test).

عرض ومناقشة نتائج الفرض الأول

ينص الفرض الأول علي:

"توجد فروق داله احصائية بين متوسطات درجات القياسين (القبلي البعدي) لعينة البحث في بعض المتغيرات البدنية الخاصة لصالح القياس البعدي"

جدول (٨) دلالة الفروق بين القياس القبلي والبعدي في المتغيرات البدنية قيد البحث

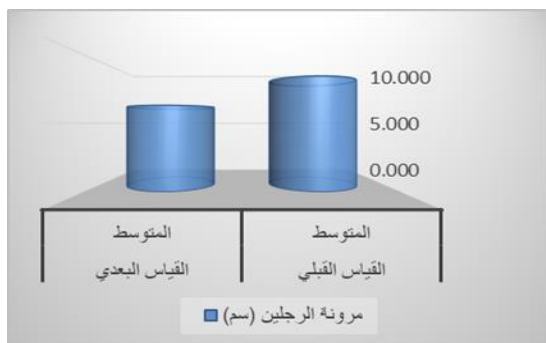
(ن=٢٠)

مستوى الدلالة	قيمة ت	الفرق بين المتوسطين	القياس البعدي		القياس القبلي		وحدة القياس	المتغيرات
			الانحراف	المتوسط	الانحراف	المتوسط		
0.000	3.860	5.000	4.096	22.600	4.096	17.600	عدد	القوة العضلية للذراعين
0.000	-4.527	-2.130	1.410	6.300	1.562	8.430	سم	مرونة الرجلين
0.021	2.401	2.230	2.705	14.030	3.151	11.800	سم	مرونة الجذع
0.011	-2.679	-2.020	2.229	10.725	2.530	12.745	ث	التوافق

قيمة ت الجدولية عند مستوى دلالة (٠.٠٥) = ١.٧٢٥

يتضح من جدول (٨) أن هناك فروق ذات دلالة إحصائية في جميع المتغيرات البدنية قيد البحث بين القياسين القبلي والبعدي للمجموعة التجريبية ولصالح القياس البعدي للعينة قيد البحث حيث كانت قيمة (ت) الجدولية أكبر من (ت) المحسوبة عند مستوى دلالة (٠.٠٥) وبمستوى دلالة أقل من (٠.٠٥) مما يدل على وجود فروق دالة إحصائية بين القياسين القبلي والبعدي للمجموعة التجريبية في المتغيرات البدنية قيد البحث ولصالح القياس البعدي.

وترجع هذه النتائج الى استخدام الباحثة استراتيجيات الصف المقلوب والذي يعتمد على زيادة فاعلية الطالبات وتزيد من الدافعية للتعلم بالإضافة الى عامل التشويق في العملية التعليمية التي تعمل الاستراتيجية الى تحقيقه اثناء العملية التعليمية ، كما تتفق هذه النتائج مع ما توصلت اليه من دراسات كل من مجدى محمود فهم ، أميرة محمود طه (٢٠١٨ م) (٣١)، منار خيرت أحمد (٢٠١٩ م) (٣٥) ، نهى السيد الامام (٢٠٢٠ م) (٣٨)، اشارت دراساتهم الى ان استخدام استراتيجية الصف المقلوب والمنصات الالكترونية كان لها أثر إيجابي في تحسن مستوى اللياقة البدنية



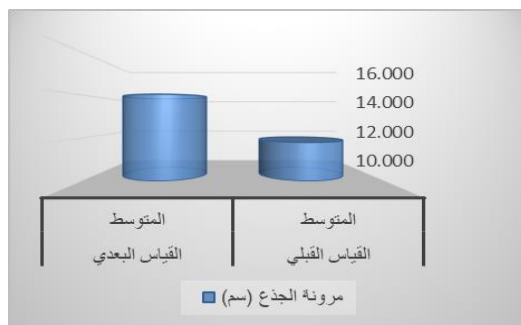
شكل (٢)



شكل (١)



شكل (٤)



شكل (٣)

عرض ومناقشة وتفسير نتائج الفرض الثاني

ينص الفرض الثاني علي:

"توجد فروق داله احصائية بين متوسطات درجات القياسين (القبلي البعدي) في مستوى الاداء المهاري لصالح القياس البعدي في مهارة (الزحف على البطن)"

جدول (٩) دلالة الفروق بين القياس القبلي والبعدي في المتغيرات المهارية قيد البحث

(٢٠ = ن)

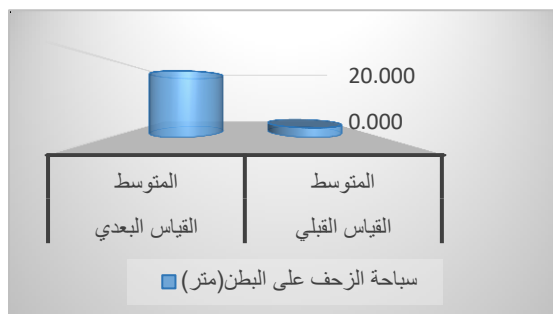
مستوى الدلالة	قيمة ت	الفرق بين المتوسطين	القياس البعدي		القياس القبلي		وحدة القياس	المتغيرات
			الانحراف	المتوسط	الانحراف	المتوسط		
0.000	15.906	14.495	4.044	17.025	0.505	2.530	متر	سباحة الزحف على البطن

قيمة ت الجدولية عند مستوى دلالة (٠.٠٥) = ١.٧٢٥

يتضح من جدول (١٣) أن هناك فروق ذات دلالة إحصائية في جميع المتغيرات المهارية قيد البحث بين القياسين القبلي والبعدي للمجموعة التجريبية ولصالح القياس البعدي للعيينة قيد البحث حيث كانت قيمة (ت) الجدولية أكبر من (ت) المحسوبة عند مستوى دلالة (٠.٠٥) وبمستوى دلالة أقل من (٠.٠٥) مما يدل على وجود فروق دالة احصائيا بين القياسين القبلي والبعدي للمجموعة التجريبية في المتغيرات المهارية قيد البحث ولصالح القياس البعدي.

وتلاحظ الباحثة تفوق الطالبات ووجود فروق دالة احصائيا بين القياسين القبلي والبعدي للمجموعة التجريبية الى ان استخدام الباحثة استراتيجية الصف المقلوب تسهم بشكل كبير في زياده المستوى المهارى عن طريق الفيديوهات والمعلومات التي تستقبلها الطالبات عن طريق المدونة الالكترونية ، كما تتفق هذه النتائج مع ما توصلت اليه من دراسة كل من "حنان الزين" (٢٠١٥م) (١٥) ، حسام محمد عبد الرؤف (٢٠١٨م) (١٤) اشارت دراسته الى ان استخدام استراتيجية الصف المقلوب والمنصة الالكترونية كان لها أثر إيجابي في تحسن المستوى المهارى .

ونصت هذه النتائج ان استراتيجية الصف المقلوب كان لها أثر إيجابي بالغ في تحسين المستوى المهارى وأدى الى تحسن قدرة الطالبات على اتقان الاداء المهارى لمهارات السباحة قيد البحث.



شكل (٥)

عرض ومناقشة نتائج الفرض الثالث

ينص الفرض الثالث علي:

"يوجد مقدار لحجم الأثر بين متوسطات درجات القياس القبلي والبعدي للمجموعة التجريبية في المتغيرات البدنية والمهارة قيد البحث لصالح القياس البعدي لعينة البحث التجريبية"

جدول (١٠) مقدار حجم الأثر بين القياس القبلي والبعدي في المتغيرات البدنية قيد البحث (ن=٢٠)

مقدار حجم الأثر	حجم الأثر	القياس البعدي		القياس القبلي		وحدة القياس	المتغيرات
		الانحراف	المتوسط	الانحراف	المتوسط		
large effect	0.282	4.096	22.600	4.096	17.600	عدد	القوة العضلية للذراعين
large effect	0.350	1.410	6.300	1.562	8.430	سم	مرونة الرجلين
medium effect	0.132	2.705	14.030	3.151	11.800	سم	مرونة الجذع
large effect	0.159	2.229	10.725	2.530	12.745	ث	التوافق

يتضح من جدول (١٠) أن مقدار حجم الأثر بين القياسين القبلي والبعدي للمجموعة التجريبية في المتغيرات البدنية قيد البحث جميعها ذات مقدار حجم أثر كبير حيث كانت قيمة ايتا^٢ أكبر من (٠.١٤) فيما عدا متغير مرونة الرجلين فكان مقدار حجم الأثر متوسط حيث كانت قيمت ايتا^٢ أكبر من (٠.٠٦) واقل من (٠.١٤) مما يدل على وجود فروق دالة احصائيا في حجم الأثر بين القياس القبلي والبعدي في المتغيرات البدنية قيد البحث ولصالح القياس البعدي.

جدول (١١) مقدار حجم الأثر بين القياس القبلي والبعدي في المتغيرات المهارة قيد البحث (ن=٢٠)

مقدار حجم الأثر	حجم الأثر	القياس البعدي		القياس القبلي		وحدة القياس	المتغيرات
		الانحراف	المتوسط	الانحراف	المتوسط		
large effect	0.869	4.044	17.025	0.505	2.530	متر	سباحة الزحف على البطن

يتضح من جدول (١١) أن مقدار حجم الأثر بين القياسين القبلي والبعدي للمجموعة التجريبية في المتغيرات المهارة قيد البحث جميعها ذات مقدار حجم أثر كبير حيث كانت قيمة ايتا^٢ أكبر من

(٠.١٤) مما يدل على وجود فروق دالة احصائيا في حجم الأثر بين القياس القبلي والبعدي في المتغيرات المهارية قيد البحث ولصالح القياس البعدي.

وتعزو الباحثة سبب هذا التقدم في القياس البعدي عن القياس القبلي إلى استخدام استراتيجية التعلم المقلوب حيث أن الاستراتيجية زادت من دافعية الطالبات نحو التعلم ، وأتاحت الفرصة لهم للتعبير والمشاركة بالرأي وكذلك تحقيق مبدأ التعلم الذاتي ، ويرجع ذلك إلى أن الطالبة أصبحت مشاركته بالمسئولية عن تعلمها، إلى جانب تنوع التدريبات التطبيقية التي تم تقديمها وتدرجها من السهل إلى الصعب لتحقيق أقصى استفادة ممكنه.

ويؤكد ذلك ما توصلت إليه نتائج دراسة كل من "حنان الزين" (٢٠١٥م) (١٥) ، "صالح المقاطي" (٢٠١٦م) (٢٢) ، "Hoboken" (٢٠١٢م) (٥٠) ، "Willis" (٢٠١٣م) (٥٤) ، حيث أوضحت نتائج هذه الدراسات أن حجم تأثير التعلم المقلوب على تقدم مستوى المتعلم كان كبيراً ، كما له تأثيراً إيجابياً على زيادة دافعية المتعلمين نحو التعلم ، وبذلك تتحقق صحة الفرض الثالث والذي ينص على أنه "يوجد مقدار لحجم الأثر بين متوسطات درجات القياس القبلي والبعدي للمجموعة التجريبية في المتغيرات البدنية والمهارية قيد البحث لصالح القياس البعدي لعينة البحث التجريبية"

عرض ومناقشة نتائج الفرض الرابع

ينص الفرض الرابع علي:

"توجد نسب للتحسن بين متوسطات درجات القياس القبلي والبعدي للمجموعة التجريبية في المتغيرات البدنية والمهارية قيد البحث لصالح القياس البعدي لعينة البحث التجريبية"

جدول (١٢) نسبة التحسن بين القياس القبلي والبعدي في المتغيرات البدنية قيد البحث

(ن=٢٠)

المتغيرات	وحدة القياس	القياس القبلي		القياس البعدي		الفرق بين المتوسطين	نسبة التحسن
		الانحراف	المتوسط	الانحراف	المتوسط		
القوة العضلية للذراعين	عدد	4.096	17.600	4.096	22.600	5.000	22.124
مرونة الجذع	سم	3.151	11.800	2.705	14.030	2.230	15.895
التوافق	ث	2.530	12.745	2.229	10.725	-2.020	-18.834

يتضح من جدول (١٢) وجود نسب تحسن بين القياسين القبلي والبعدي في المتغيرات البدنية للمجموعة التجريبية قيد البحث ولصالح القياس البعدي مما يدل على تحسن القياس البعدي للمجموعة التجريبية في المتغيرات البدنية قيد البحث عن القياس القبلي.

جدول (١٣) نسبة التحسن بين القياس القبلي والبعدي في المتغيرات المهارية قيد البحث (ن=٢٠)

المتغيرات	وحدة القياس	القياس القبلي		القياس البعدي		الفرق بين المتوسطين	نسبة التحسن
		الانحراف	المتوسط	الانحراف	المتوسط		
سباحة الزحف على البطن	متر	0.505	17.025	4.044	14.495	85.140	

بتضح من جدول (١٣) وجود نسب تحسن بين القياسين القبلي والبعدي في المتغيرات المهارية للمجموعة التجريبية قيد البحث ولصالح القياس البعدي مما يدل على تحسن القياس البعدي للمجموعة التجريبية في المتغيرات المهارية قيد البحث عن القياس القبلي.

وترجع الباحث ذلك أيضاً إلى أن الطالبة لديها مصادر التعلم ، تأتي للمحاضرة مستعدة ، وتشارك بفاعلية في التدريبات التي تديرها الباحثة ، كذلك تستطيع الطالبة إعادة مشاهدة المحتوى العلمي أكثر من مرة قبل الذهاب إلى المحاضرة ، ويكمل تعلمه بالملعب من خلال ممارسة التدريبات المختلفة. وتشير "حنان الزين" (٢٠١٥م) أن التعلم باستخدام استراتيجية التعلم المقلوب يوفر وقت التعلم في ممارسة التدريبات والأنشطة داخل المحاضرة ، فالمحتوى العلمي يتم توضيحه في الفيديو والصور قبل المحاضرة وبالتالي يتضاعف وقت التعلم أثناء التطبيق (١٥:١٧٢).

ولقد ساعد استخدام استراتيجية التعلم المقلوب الباحث على الأداء التدريسي الجيد، وزيادة التفاعل الإيجابي الهادف بين الباحثة والطالبات من حيث فتح مجال النقاش حول الموضوعات التي تم مشاهدتها قبل التطبيق العملي بعكس الطريقة المعتادة في التدريس التي تعمل على تشكيل فكر الطالبات في قوالب جامدة حيث يقتصر دورهم على الحفظ والتقليد دون إعمال العقل فيما يتم تعلمه.

وتتفق هذه النتيجة مع نتائج دراسة كلاً من "خالد سالم" (٢٠٠٩م) (١٦)، "محمد الحسيني" (٢٠٠٩م) (٣٠) ، "حنان الزين" (٢٠١٥م) (١٥) ، "صالح المقاطي" (٢٠١٦م) (٢٢) في أنه حدث تحسن في القياس البعدي للمجموعة الضابطة والتي تم التدريس لها بالطريقة التقليدية في الجانب البدني والمهاري ، حيث أن الطريقة التقليدية المستخدمة في هذه الدراسات أدت إلى إيجابية المتعلم لتعلم واستيعاب المهارات ، وبذلك تتحقق صحة الفرض الثاني والذي ينص على أنه " توجد نسب للتحسن بين متوسطات درجات القياس القبلي والبعدي للمجموعة التجريبية في المتغيرات البدنية والمهارية قيد البحث لصالح القياس البعدي لعينة البحث التجريبية"

الاستنتاجات والتوصيات :

أولا :الاستنتاجات

من خلال ما تحقق من فروض البحث ووفقا لما توصلت اليه نتائج التحليل الإحصائي وفى ضوء عرض ومناقشه النتائج وفى حدود عينة البحث والادوات المستخدمة تمكنت الباحثة التوصل الى ان :
-استراتيجية الصف المقلوب لها تأثيرا ايجابيا دال على تعلم مهارة الزحف على البطن قيد البحث للطالبات .

- وجود فروق ذات دلالة إحصائية في جميع المتغيرات البدنية قيد البحث بين القياسين القبلي والبعدي للمجموعة التجريبية ولصالح القياس البعدي للعينة قيد البحث حيث كانت قيمة (ت) الجدولية أكبر من (ت) المحسوبة عند مستوى دلالة (٠.٠٥) وبمستوى دلالة أقل من (٠.٠٥) مما يدل على وجود فروق دالة احصائيا بين القياسين القبلي والبعدي للمجموعة التجريبية في المتغيرات البدنية قيد البحث ولصالح القياس البعدي.

- وجود فروق ذات دلالة إحصائية في جميع المتغيرات المهارية قيد البحث بين القياسين القبلي والبعدي للمجموعة التجريبية ولصالح القياس البعدي للعينة قيد البحث حيث كانت قيمة (ت) الجدولية أكبر من (ت) المحسوبة عند مستوى دلالة (٠.٠٥) وبمستوى دلالة أقل من (٠.٠٥) مما يدل على وجود فروق دالة احصائيا بين القياسين القبلي والبعدي للمجموعة التجريبية في المتغيرات المهارية قيد البحث ولصالح القياس البعدي.

- وجود فروق دالة احصائيا في حجم الأثر بين القياس القبلي والبعدي في المتغيرات البدنية والمهارية قيد البحث ولصالح القياس البعدي.

- وجود نسب تحسن بين القياسين القبلي والبعدي في المتغيرات البدنية والمهارية للمجموعة التجريبية قيد البحث ولصالح القياس البعدي مما يدل على تحسن القياس البعدي للمجموعة التجريبية في المتغيرات البدنية والمهارية قيد البحث عن القياس القبلي.

ثانيا : التوصيات

طبعا لما أشارت إليه المعالجات الإحصائية وما توصل إليه من استنتاجات أمكن تقديم التوصيات الآتية

١- بناء برامج لتدريب أعضاء هيئة التدريس في المستوى الجامعي على استخدام استراتيجية

الصف المقلوب قبل تطبيقها

٢- تبني استخدام استراتيجية الصف المقلوب في تدريس السباحة في الجامعات

٣- تشجيع أعضاء هيئة التدريس في المستوى الجامعي على استخدام استراتيجية الصف

المقلوب

٤- ضرورة تطوير مقررات التربية الرياضية التي تهتم بالجانب العلمي وتطبيق استراتيجية

الصف المقلوب

- ٥- وضع خطه عن طريق كليات التربية الرياضية لتشجيع الباحثين على القيام بأبحاث مشابهه فى استخدام استراتيجيات الصف المقلوب
- ٦- ضرورة إقامة ندوات ومحاضرات لمعلمي السباحة حول مدى أهمية استخدام استراتيجيات الصف المقلوب بوصفها تقنية معاصرة يمكن ان تساعد المعلمين والمتعلمين على الأبداع في التعلم المهارى .

المراجع

أولاً: المراجع العربية

- ١ أسماء أحمد صالح (٢٠١٤م): "فعالية برنامج لتنمية الكفاءة التنفسية باستخدام تمرينات الكي كونج على مستوى الأداء المهارى للسباحة لطالبات كلية التربية الرياضية"، رسالة دكتوراه، كلية التربية الرياضية للبنات بالإسكندرية.
- ٢ أريج محمد أبن خنين(٢٠١٧م): " أثر استخدام المدونات التعليمية على التحصيل لدي طالبات جامعة الملك سعود بالرياض ، المجلة التربوية ، جامعة الملك سعود
- ٣ أسماء محمود سيد عبد الرحمن (٢٠١٧م): "برنامج قائم على التعلم المقلوب لتنمية مهارات الثقافة المعلوماتية والتفكير الناقد لدى طلاب الدراسات العليا « رسالة ماجستير كلية التربية» جامعة المنيا .
- ٤ اكرم فتحي مصطفى (٢٠١٥م):"المؤتمر الدولي الرابع للتعليم الإلكتروني والتعليم عن بعد، الرياض ،المملكة العربية السعودية .
- ٥ المقداد جمال محمد (٢٠١٦م) : " أثر برنامج تدريبي على المستوى الرقمي لدي سباحي ١١٠ م حره للناشئين بدوله الكويت ، المقال ،٤، مجله ٣، العدد ٢، مجلة علوم الرياضة وتطبيقات التربية البدنية، جنوب الوادي
- ٦ أمينة سلوم الرحيلي (٢٠١٤م) : فعالية برنامج قائم على أدوات الجيل الثاني من الويب في إثراء الخيال العلمي في مادة الفيزياء لدي طالبات المرحلة الثانوية دراسات عربية في التربية وعلم النفس
- ٧ باسم سائد عبدالعظيم(٢٠١٦م): "تأثير استخدام أسلوب التدريس المركب على تعلم سباحة الدولفين لطلبة التربية الرياضية-جامعة الأزهر"، بحث منشور، مجلة التربية ع ١٧٠ ج ٣، كلية التربية، جامعة الأزهر، القاهرة.
- ٨ بثينة جابر طه صقر (٢٠١٦م) : " أثر استخدام مدخل الصف المقلوب في تنمية مهارات الاستماع باللغة الإنجليزية لدى تلاميذ المرحلة الإعدادية، رسالة ماجستير ، كلية التربية، جامعة المنصورة.
- ٩ بدر بن سعيد بن حمد الدوسري (٢٠١٧م) : " فاعلية برنامج أثرائي قائم على التدريس بالصف المقلوب في تنمية مهارات التفكير الإبداعي للطلاب الموهوبين في المرحلة المتوسطة. رسالة ماجستير . كلية العلوم الاجتماعية: جامعة الإمام محمد بن سعود الإسلامية
- ١٠ بدور محمد عادل البيلي(٢٠١٩م):" تأثير استخدام استراتيجيات التعليم المعكوس على تحسين المهارات التدريسية للطالبة المعلمة في ماده اليد"،مجله اسويوط لعلوم وفنون التربية الرياضية ،كلية التربية

الرياضية، جامعة أسيوط.

- ١١ بيرجمان، جوناثان و سامز، أرون. (٢٠١٤م): "الوصول كل يوم إلى كل طالب في كل صف. ترجمة: زكريا القاضي. مكتب التربية العربي لدول الخليج، الرياض
- ١٢ جابر محمد جابر الدليمي (٢٠١٧م): "فاعلية الفصول الإلكترونية المعكوسة في تنمية نواتج التعلم المهارية لدى طلاب المرحلة الثانوية في العراق، رسالة ماجستير كلية التربية، جامعة المنصورة.
- ١٣ جيهان رفعت عطا الله (٢٠٠٦م): فعالية التعلم الذاتي باستخدام الحاسب الآلي على نواتج التعلم في السباحة لطالبات كلية التربية الرياضية بالإسكندرية، رسالة دكتوراه، كلية التربية الرياضية للبنات، جامعة الإسكندرية.
- ١٤ حسام محمد عبد الرؤف (٢٠١٨م): "فاعلية استخدام الفصل المقلوب بدرس التربية الرياضية على الاداء البدني والمهارى لدى تلاميذ مرحلة التعليم الأساسي وفق معايير الجودة ، دكتوراه ، كلية التربية الرياضية ، جامعة بنها.
- ١٥ حنان أسعد الزين (٢٠١٥م): "أثر استخدام استراتيجية التعلم المقلوب في التحصيل الأكاديمي لطالبات كلية التربية جامعة الأميرة نورة بنت عبد الرحمن" ، المجلة الدولية للعلوم المتخصصة، المجلد الرابع ، العدد الأول ، يناير ، المملكة العربية السعودية.
- ١٦ خالد محمد سالم (٢٠٠٩م): "فاعلية استخدام الوسائط المتعددة على تعلم بعض المهارات الأساسية لكرة القدم لتلاميذ المرحلة الإعدادية" ، رسالة دكتوراه ، كلية التربية الرياضية ،جامعة بنها.
- ١٧ خليل محمود سعيد (٢٠١٩م): درجة استخدام طلبة الدراسات العليا فى الجامعات الأردنية الخاصة للمنصات التعليمية الإلكترونية نحوها ، رسالة ماجستير ، كلية العلوم التربوية ، جامعة الأردن.
- ١٨ رضا محمد إبراهيم (٢٠١٥م): "تأثير استخدام الهيبوجرافيك والإشارات على تعلم سباحة الزحف على البطن للأطفال وضعاف السمع، مقاله ٣، مجله ٢، عدد ١، مجلة علوم الرياضة وتطبيقات التربية البدنية، جامعه جنوب الوادي.
- ١٩ سعد عبد الجليل محمد (٢٠٠٦م) : "تأثير استخدام أسلوب التعلم التعاوني والإتقان على الجانب المعرفي والمهارى لسباحة الزحف على البطن، لقسم التربية الرياضية بكلية التربية، جامعة الأزهر، رسالة دكتوراه غير منشورة، جامعة طنطا
- ٢٠ سلوي فتحي محمود (٢٠١١م) : "فاعلية استخدام مدونة تعليمية في زيادة تحصيل طلاب المرحلة الإعدادية للمفاهيم المجردة بمادة الكمبيوتر والاتجاه نحو المادة ، مجلة العلوم التربوية ، مصر .
- ٢١ سمير رزق (٢٠٠٣م): "الموسوعة التعليمية لرياضة السباحة ، دار النشر، عمان، الأردن.
- ٢٢ صالح ابراهيم المقاطي (٢٠١٦م): "أثر وفاعلية التعلم المقلوب في التحصيل الدراسي لطلاب المستوى الرابع في مقرر المدخل للتدريس لكلية التربية بجامعة شقراء : دراسة شبه تجريبية" ، المجلد الخامس، العدد الثامن، المجلة التربوية الدولية المتخصصة ، أغسطس ، المملكة العربية السعودية.

- ٢٣ صادق الحايك، كاشف زايد (٢٠٠٨م): أثر تعلم بعض مهارات السباحة باستخدام الشبكة العنكبوتية من وجهة نظر طلبة كلية التربية الرياضية نحوها، مجلة جامعة النجاح للأبحاث، الجامعة الأردنية، عمان ، الأردن .
- ٢٤ عبد الرحمن بن محمد الزهراني (٢٠١٥م): "فاعلية استراتيجية الصف المقلوب في تنمية مستوى المستويات المعرفية لبلوم المعرفي لمقرر التعليم الإلكتروني لدى طلاب كلية التربية بجامعة الملك عبد العزيز، مجلة التربية، جامعة الأزهر ١٦٢ (٢) ٤٧١ - ٥٠٢
- ٢٥ علاء الدين سعد متولي (٢٠١٥م): توظيف استراتيجية الفصل المقلوب في عمليتي التعليم والتعلم ، المؤتمر العلمي السنوي الخامس عشر للجمعية المصرية لتربويات الرياضيات بعنوان "تعليم وتعلم الرياضيات وتنمية مهارات القرن الواحد والعشرين" - مصر .
- ٢٦ عمر بن سالم الصعيدي (٢٠١٣م) : فاعلية استخدام المدونات التعليمية في تنمية التحصيل المعرفي لمهارات إدارة الصف ، مجلة كلية التربية جامعة الأزهر ، العدد (١٥٦) ديسمبر ، مصر .
- ٢٧ عمرو البدري مجلين(٢٠١١م): تأثير أسلوب التعلم البنائي على مستوى الأداء المهارى لسباحة الزحف على البطن"، رسالة ماجستير غير منشورة، كلية التربية الرياضية للبنين - جامعة الزقازيق .
- ٢٨ فهد بن عبد العزيز ابانمي (٢٠١٦م): "أثر استخدام استراتيجية الصف المقلوب في تدريس التفسير في المستويات المعرفية لبلوم الدراسي والاتجاه نحو المادة لدى طلاب الصف الثاني الثانوي. مجلة القراءة والمعرفة (١٧٣) ٢١ - ٤٨
- ٢٩ كريمة عبد المغني(٢٠١٥م):"فاعلية استراتيجية التعليم المقلوب في تدريس التاريخ لتنمية مهارات التواصل والتعلم وتحسين الصفية وتوظيف التقنية الحديثة من وجهه نظر عينه من طلاب المرحلة الثانوية ومعلميها" ، مجله دراسات تربوية واجتماعية ٢١ (٢) ابريل ، مصر .
- ٣٠ محمد الحسيني محمود (٢٠٠٩م): "فاعلية برنامج تعليمي باستخدام أسلوب الهيبرميديا على تعلم بعض المهارات الأساسية في كرة القدم للمبتدئين" ، رسالة دكتوراه ، كلية التربية الرياضية ، جامعة بنها"
- ٣١ مجدى محمود فهمي ، أميرة محمود طه (٢٠١٨م): تأثير استخدام التعلم المعكوس على اكتساب مهارة تنفيذ درس التربية الرياضية ، مجلة تطبيقات علوم الرياضة ، المجلة العلمية بكلية التربية الرياضية للبنين أبو قير العدد (٩٨) ديسمبر الإسكندرية .
- ٣٢ محمد سعد زغلول ، مكارم حلمي ابو هرجة ، رضوان محمد رضوان (٢٠٠١م) : " موسوعة التدريب الميداني في التربية الرياضية ، مركز الكتاب ، القاهرة .
- ٣٣ محمد عبدالحميد مقلد (2020م):"استخدام المنصة التعليمية Edmodo في تدريس مقرر كرة الماء وتأثيرها على نواتج التعلم لطلاب كلية التربية الرياضية جامعة بنها "، بحث منشور، المجلة العلمية للتربية البدنية وعلوم الرياضة، مج ٢٥، ٢٤، كلية التربية الرياضية للبنين، جامعة بنها .
- ٣٤ محمود عبده خليفه (٢٠١٥م):"أثر استخدام استراتيجية التعلم المقلوب على مستوى اداء بعض المهارات الأساسية والتحصيل المعرفي في رياضة الملاكمة لطلاب كلية التربية الرياضية ،المجلة العلمية للتربية البدنية

وعلوم الرياضية، كلية التربية الرياضية بنين، جامعه حلوان .

٣٥ منار خيرت أحمد (٢٠١٩م): تأثير برنامج تعليمي باستخدام المنصة التعليمية إدمودو "Edmodo" على مستوى أداء وزمن البدء والدوران ودافعية الانجاز في سباحة الزحف على البطن، بحث منشور، مجلة بحوث التربية الشاملة، ع١، كلية التربية الرياضية للبنات، جامعة الزقازيق

نادية حسن زغول (٢٠١٧م) : فاعليه استراتيجية الصف المقلوب على مستوى تعلم بعض المهارات

٣٦ الاساسية في الجباز لتلميذات الصف الخامس من التعليم الاساسي بدوله الامارات ، انتاج علمي ، مجلة أسبوط لعلوم وفنون التربية الرياضية ، العدد ٤٤ الجزء الثالث ، كلية التربية الرياضية ، جامعة أسبوط .

٣٧ نبيل السيد محمد حسن (٢٠١٥م): "فاعلية التعلم المعكوس القائم على التدوين المرئي في تنمية مهارات تصميم الاختبارات الإلكترونية لدى أعضاء هيئة التدريس بجامعة أم القرى مجلة دراسات عربية في التربية وعلم النفس (٦١) ، ١١٣-١٧٦

٣٨ نهى السيد الامام (٢٠٢٠م): تأثير المنصات التعليمية على تعلم سباحة الزحف على البطن لمبتدئات السباحة، رسالة ماجستير، كلية التربية الرياضية للبنات، جامعة الزقازيق

٣٩ هالة سعيد أحمد العمودي (٢٠١٦م) : فاعلية استراتيجيه مقترحة قائمة عمى المدونات التعليمية في تدريس الكيمياء على تنمية مهارات التفكير المتشعب والمهارات الاجتماعية والاتجاه نحو دراسة الكيمياء لدي طالبات التربية الخاصة بكلية التربية بجامعة أم القرى مجلة العلوم التربوية والنفسية ، جامعة القصيم.

٤٠ هالة محمد على (٢٠١٨م) : أثر استخدام المدونات الإلكترونية في تنمية مهارات التفكير الناقد لدي طلبة الجامعات الأردنية الخاصة ، رسالة ماجستير ، جامعة الشرق الأوسط .

٤١ وفيقة مصطفى سالم (٢٠٠٠م): الرياضات المائية أهدافها - طرق تدريسها - أسس تدريبها-أساليب تقويمها، ط١، منشأة دار المعارف، الإسكندرية.

٤٢ ولاء شكري عبد المنعم (٢٠٠٦م) : "تأثير استخدام الوسائط الفائقة على تعلم السباحة ،رسالة ماجستير ،كلية التربية الرياضية للبنات بالقاهرة ،جامعة حلوان.

٤٣ وئام محمد السيد إسماعيل.(٢٠١٧م): "تقويم نموذج التعلم المقلوب من وجهة نظر الطالبات بجامعة نجران ، المجلة التربوية (٤٨) ٢٥١ - ٢٧١، كلية التربية، جامعة سوهاج.

ثانيا المراجع الأجنبية :

- 44 classroom: A survey Bishop, Jacob and Averleger, Mathew(2013). "The flipped of the research 120th ASEE annual conference
- 45 Performance Blair, Erik; Maharaj , Chris& Primus, Simone.(2016 November). and perception in the flipped classroom, Education and Information Technologies, 21 (6) 1465-1482
- Cara ,A. Marlowe.(2012).TheEffect Of The Flipped Classroom On

- 46 Student Achievement and Stress. Master of Science in Science Education, Montana State University Bozeman, Montana
- 47 model Enfield, Jacob . (2013). Looking at the impact of the flipped classroom CSUN. of instruction on undergraduate multimedia students at TechTrends , 57(6), 14–17. Cross Ref Google Scholar
- 48 Classroom Model of Eunice , Eytayo Olakanmi, .(2017) .The Effects of a Flipped Instruction on Students' Performance and Attitudes Towards Chemistry . Journal of Science Education and Technology, 654–664
- 49 Galway LP, Corbett KK, Takaro TK, Tairyan K, Frank E. (December 2014). instructional models Novel integration of online and flipped classroom in public health higher education JBMC
-
- 50 Medical Education , Joris, Hoboken (2012): " Geography Teaching has become easier than it was in the school (Barzan) thanks to the inverted Education" ,An Electronic Journal of the U.S. Department of Educational Sciences, Vol. 5, No.2,
- 51 Flipped Herreid, CF & Schiller, Nancy A.(2013) Case Studies and the Classroom. Journal of College Science Teaching, 42 (5), 62–66.
- 52 Larry S. Guggisberg.(2015). Student Perception of Digital Resource Digital Technology in A Flipped Classroom. Dissertation Submitted to the Graduate fulfillment of the Faculty of the University of North Dakota in partial requirements, for the degree Doctor of Education
- 53 Tell us Esp in a Flipped Classroom, Eurasia Journal of :Lee , Biwen .(2017) Mathematics, Science & Technology Education 13(8).
-
- 54 Lauren E. Willis(2013): " Classroom inverted and the role of school education (Gowaya) in (Ambato) Ecuador " ,An Electronic Journal of the U.S. Department of Educational Sciences, Vol. 6, No. 1, from <http://usinfo.state.gov/journals>.

أثر استخدام استراتيجية الصف المقلوب المدعم بالمدونات الإلكترونية على تعلم مهارة الزحف على البطن لدى طالبات الفرقة الأولى كليه التربية الرياضية بسوهاج

*د/هاني الدسوقي ابراهيم

**م/إبراهيم حسن حسن

***حساء عبد الحفيظ محمود

يهدف البحث الي معرفة أثر استخدام استراتيجية الصف المقلوب المدعم بالمدونات الإلكترونية على تعلم مهارة الزحف على البطن لطالبات كلية التربية الرياضية بسوهاج حيث استخدمت الباحثة المنهج التجريبي باستخدام التصميم التجريبي لمجموعه واحده تجريبية باستخدام القياس (القبلي- البعدي) وذلك باختيار طالبات الفرقة الاولى بكلية التربية الرياضية بسوهاج مجتمعاً للدراسة وذلك للعام الجامعي (٢٠٢١م-٢٠٢٢م) والبالغ عددهم (١١٣) طالبة ، حيث تم اختيار عينه البحث بالطريقة العشوائية من بين طالبات الفرقة الاولى بكلية التربية الرياضية جامعه سوهاج وعددهن (٣٠) منهم (٢٠) عينه اساسيه يطبق عليهم استراتيجية الصف المقلوب المدعمة بالمدونات الإلكترونية و (١٠) عينه استطلاعيه من مجتمع البحث و خارج العينة الفعلية حيث تم اختيارهم لاستخدامهم في تطبيق البرنامج المستخدم (فيد البحث) ،وأشارت نتائج البحث الي تفوق الطالبات ووجود فروق دالة احصائيا بين القياسين القبلي والبعدي للمجموعة التجريبية الي ان استخدام الباحثة استراتيجية الصف المقلوب تسهم بشكل كبير في زياده المستوى البدني والمهارى عن طريق الفيديوهات والمعلومات التي تستقبلها الطالبات عن طريق المدونة الالكترونية.

الكلمات الافتتاحية : الصف المقلوب - المدونات الالكترونية - السباحة

*أستاذ المناهج وطرق تدريس التربية الرياضية ورئيس قسم المناهج بكلية التربية الرياضية- جامعة جنوب الوادي

**مدرس بقسم المناهج وتدریس التربية الرياضية ، بكلية التربية الرياضية ، جامعة جنوب الوادي .

*** باحثة بقسم المناهج وتدریس التربية الرياضية ، بكلية التربية الرياضية ، جامعة جنوب الوادي .

abstract

The effect of using the inverted classroom strategy supported by electronic blogs on learning the skill of crawling on the belly for female students of the Faculty of Physical Education in Sohag

Prof. Dr. Hani Al-Desouki Ibrahim

Dr. Ibrahim Hassan Hassan

Hasna Abdel Hafeez Mahmoud

The research aims to know the effect of using the strategy of the inverted classroom supported by electronic blogs on learning the skill of crawling on the belly for female students of the Faculty of Physical Education in Sohag. A community for study, for the academic year (2021-2022 AD), the number of which is (113) students, Where the research sample was randomly selected from among the first-year female students at the Faculty of Physical Education, Sohag University, and their number is (30), of whom (20) are a basic sample, on whom the flipped classroom strategy is applied, supported by electronic blogs, and (10) an exploratory sample from the research community and outside the actual sample, where it was They were chosen for their use in the application of the program used (under research), and the results of the research indicated that the students excelled and there were statistically significant differences between the pre and post measurements of the experimental group, indicating that the researcher's use of the flipped classroom strategy contributes significantly to increasing the physical and skill level through videos and information that students receive about Blog path.

Introductory words: flipped class - electronic blogs – swimming

***Professor of curricula and methods of teaching physical education and head of the curricula department at the Faculty of Physical Education - South Valley University**

**** Lecturer, Department of Curriculum and Teaching Physical Education, Faculty of Physical Education, South Valley University**

***** Researcher, Department of Curriculum and Teaching of Physical Education, Faculty of Physical Education, South Valley University.**